



# EMPRESAS AGRARIAS

de Castilla y León

## Lidea

FRESH IDEAS FOR AGRICULTURE

### LA INNOVACIÓN EN GIRASOL

 **ARMONICA SU**  
LA VARIEDAD EXPRESS® DE  
MAYOR CONTENIDO GRASO

**BOOST & GO**  
TRATAMIENTO QUE MEJORA LA  
IMPLANTACIÓN DEL GIRASOL

EXCLUSIVO DE LIDEA

 **LID 1046H SU**  
GRAN NOVEDAD  
ALTO OLEICO EXPRESS®

 **CEYLON SU**  
GRAN VERSATILIDAD  
Y ADAPTACIÓN



¡DESCARGA  
EL CATÁLOGO!



 **AROMATIC SU**  
EL GIRASOL TODOTERRENO EXPRESS®

La gama de girasol  
Sulfo/Express®  
más completa

Por ti,

*que  
te  
esfuerzas  
como  
nadie,*

los primeros.

Anticipa tu **PAC<sup>1</sup>**  
con la ayuda  
de nuestros  
**especialistas Agro**  
y llévate la suscripción al  
**Cuaderno de Campo Digital<sup>2</sup>.**

**Edición**  
LUCIO FERNÁNDEZ CHOYA

**Redacción**  
ENRIQUE PALOMO MARIANO  
enrique@empresaagraria.com  
@enripalomo @enriquepalomomariano

**COLABORADORES**

Luis Real.  
Óscar Astorga.  
Juan Prieto Tovar.  
Antonio José Iniesta.  
Mauro Pizzuto.  
Gonzalo Prieto.  
Rubén del Val.  
Jose A. Sánchez.  
Ignacio Mucientes.  
Carlos Garrachón.  
Jéssica Hernández.

**Dirección comercial y publicidad**  
LUCIO FERNÁNDEZ CHOYA  
Plaza Circular nº 11 - 4º C  
47005 Valladolid  
Móvil: 625 696654  
E-mail:  
luciofernandezchoya65@gmail.com  
Búscame en:



**Maquetación**  
Mª DEL MAR ATANES  
maratanes@telefonica.net

**Fotografía**  
ENRIQUE PALOMO / JAVIER FUERTES

**Preimpresión e Impresión**  
CAMUS IMPRESORES, S.L.

**Distribución**  
GRUPO Lince GUPOST

**Tirada**  
10.000 ejemplares.

**Dpto. Legal**  
VA321-2015

**Revista de distribución gratuita**  
Reservados todos los derechos.  
Queda prohibida la total o parcial reproducción,  
por cualquier procedimiento, del contenido  
de esta revista sin autorización por escrito  
de Empresa Agraria de Castilla y León.

*\* A efectos de lo dispuesto en la Ley Orgánica 15/1999 de Protección de Datos de Carácter Personal, le informamos que su dirección postal está incorporada a un fichero cuyo responsable es EMPRESA AGRARIA DE C y L, con domicilio social en Plaza Circular, nº11 - 4º C - 47004 VALLADOLID. El manejo del fichero lo realiza GUPOST Marketing Directo, siendo este fichero destruido cada vez que se realiza un envío con carácter gratuito para el destinatario. Para ejercer los derechos de acceso, rectificación, cancelación y oposición, dirijase por escrito a la dirección señalada.*

# SUMARIO

- 6. José Antonio Benavides, Director Territorial Norte de CAJAMAR.
- 18. Tovar, Bodega de bodegas. Un sueño hecho realidad.
- 20. Jose Luis Sainz, Responsable de Ventas Lidea Iberia Norte.
- 22. Strube. La nueva campaña de girasol presenta condiciones excepcionales.
- 34. Sesvanderhave presenta su catálogo de variedades de remolacha 2024.
- 40. El Tour Pulvedyne 2024 hace parada en Valladolid.

## ¡EL CAMPO EN PIE DE GUERRA!



# POR UNA REIVINDICACIÓN RESPONSABLE

Lucio Fernández Choya. Editor de Empresa Agraria

El campo Español está en pie de guerra. A raíz de las imágenes en televisión, de agricultores alemanes y franceses, cortando carreteras y sobre todo viendo que las autoridades de esos países y también las europeas, cedían ante alguna de las peticiones de los manifestantes, surgen en España grupos organizados a través de plataformas de WhatsApp que toman la iniciativa de la reivindicación del campo español.

Estas plataformas de WhatsApp se caracterizan por una desvinculación de las OPAs y de los Partidos Políticos.

La fecha que sirve de hilo conductor es el 6F. Y las movilizaciones convocadas en esa fecha, por estas plataformas y secundadas por infinidad de agricultores y ganaderos que están asociados a las diferentes OPAs son un rotundo éxito de participación.

A estas tractoradas masivas del 6F, le siguen a continuación un rosario de movilizaciones convocadas por la Unión de Uniones en Madrid y posteriormente por ASAJA, UPA y COAG en unidad de acción, que también consiguen llenar la Castellana de agricultores y ganaderos.

Tablas reivindicativas son entregadas en el Ministerio de Agricultura, con peticiones, todas ellas justas.

Quiero pararme a reflexionar sobre diferentes aspectos que no debemos pasar por alto.

## ¿Quiénes configuran el sector agrario de nuestro país?

Los principales agentes del sector, son aquellos que se montan a diario en el tractor o que acuden a su explotación ganadera. Empresarios agrarios que son el motor.

También forman parte del sector, los propietarios de tierra, que quieren explotarla a través de mano de obra por cuenta ajena, alquiler o arrendamiento.

Las empresas de servicios agrarios, que, con unas inversiones potentes en maquinaria, realizan labores a terceros a cambio de una remuneración económica.

Los jubilados activos y pasivos, las empresas de semillas, fertilizantes, fitosanitarios, gasóleos, talleres de venta y reparación de maquinaria, asesorías fiscales contables, prensa especializada, etc.

Todos son necesarios y todos aportan riqueza a la nación.

## ¿Quiénes representan al sector?

En primer lugar, cada agricultor y ganadero se representan a sí mismos y su opinión es igualmente valiosa y respetable.

A la hora de la negociación, es inviable, que todos y cada uno se puedan sentar en una mesa frente a las diferentes administraciones locales, regionales, nacionales y comunitarias.

Para ello existen infinidad de modelos asociativos que determinan representatividad.

Están las OPAs (COAG, ASAJA, UCCL, UPA, etc.), las Cooperativas (URCACYL), las Asociaciones de productores (APPACYL, ASFOVA, etc.), las Asociaciones de técnicas de Laboreo (AVAC), las Asociaciones de ganaderos (19 de abril, ANCHE, etc.), nuevas asociaciones que están surgiendo en estos días (DECALEON, AGRIGAL, etc.).

Todas ellas son legítimas y todas ellas representan de alguna manera a los agricultores y ganaderos.

En mi opinión, una excesiva atomización en la representación de los agricultores y ganaderos, significa una mayor debilidad e inoperatividad negociadora frente a las administraciones.

## ¿Cómo se debe plantear una reivindicación agraria?

En primer lugar se deben identificar los problemas, luego se plasman en una tabla reivindicativa, se elevan a las administraciones u



organismos competentes en la materia, los negocian los representantes legítimos con unos máximos y mínimos y sobre todo se hace un seguimiento de la negociación. El éxito de una reivindicación agraria se manifestará cuando los diferentes participantes en la negociación queden con un sabor agradable. En cualquier negociación todos ganan y pierden algo.

## ¿Qué problemas están asfixiando al campo español?

Bajo mi punto de vista el principal problema del campo español es la bajada de la rentabilidad.

Hay varios factores que están actuando en detrimento de la rentabilidad de las explotaciones agrarias. Los que el agricultor no controla, son las adversidades climatológicas,

principalmente la sequía, los elevados costes de producción y la volatilidad en los precios de las cosechas.

Los demás aspectos que incomodan y cabrean a los ganaderos y agricultores están supeditados a los tres anteriores. Excesiva burocracia, aspectos del "pacto verde" que no tienen sentido agronómico, seguros agrarios que no cubren adecuadamente la siniestralidad, etc.

Cultivos como el cereal extensivo de secano o la viña están en estos momentos en la cuerda floja. Con trigos a 200 €/Tm. y verdejos a 30 cts./Kg. "las cuentas no salen".

Los precios tanto del cereal como de la uva, están sujetos a la Ley de la oferta y la demanda. Los precios del deficitario cereal español lo marcan los precios del cereal importado. Y los precios la uva en la D.O. Rueda lo marcan los desequilibrios entre oferta y demanda.

No todo son sombras en el horizonte, a día de hoy, la remolacha goza de unos precios atractivos y algunos productos ganaderos también están pasando por un momento dulce.

Existe otro problema estructural que va a poner en jaque al sector: la falta de relevo generacional y la escasez de mano de obra por cuenta ajena que maneje la maquinaria digitalizada.

## ¿Qué soluciones podemos plantear?

La oferta de cereal nacional se tiene que llevar a cabo de una manera distinta.

Si consideramos como principal amenaza, la inevitable llegada de cereal a los puertos. La oferta de cereal nacional tiene que hacerse de una forma ordenada, y menos atomizada. Las Cooperativas y los almacenistas se tienen que coordinar para proteger el precio del cereal nacional. Para ello tiene que colaborar el agricultor, no haciendo acopio particular irracional, que muchas veces producen tensiones en los mercados.

Y en cuanto a la uva de Rueda, sector al que a mí me preocupa, necesita de un equilibrio entre la oferta y la demanda, ya que el prolongar un escenario de precios bajos y falta de rentabilidad será insostenible.

Herramientas como la reciente Ley de la Cadena Alimentaria, tienen que servir de escudo ante el inasumible bajo precio de muchos cultivos.

## ¿Por donde pasa el futuro del sector?

Partiendo de que el sector tiene futuro, y yo así lo creo. Este vendrá necesariamente por el relevo generacional, la redimensión de las explotaciones, la tecnificación en el manejo y sobre todo por la disposición de agua suficiente para los regadíos existentes y las nuevas zonas regables.

Son tiempos de incertidumbre y pesimismo. Pero las bases están sentadas sólidamente para revertir el estado de ánimo y volver a la senda de la ilusión.

# SOLO CON ENTEC<sup>®</sup> APROVECHAS TODOS LOS NUTRIENTES

ENTE<sup>®</sup>C

**MAYOR EFICIENCIA EN EL USO  
DE LOS NUTRIENTES**

Garantía de suministro de nitrógeno y fósforo desde las fases iniciales y durante todo el ciclo

**AHORRO DE APLICACIONES  
Y MAYOR FLEXIBILIDAD**

Menos aplicaciones y fórmulas adaptadas a todos los momentos de aplicación

**COMPATIBLE CON LA PROTECCIÓN  
DEL CLIMA Y DEL MEDIO AMBIENTE**

Reducción de las pérdidas de nitratos por lavado y de las emisiones de gases de efecto invernadero



EuroChem Agro Iberia, S.L.  
[www.eurochemiberia.com](http://www.eurochemiberia.com)



**EUROCHEM**

## José Antonio Benavides, nuevo Director Territorial Norte de CAJAMAR

“NUESTROS CLIENTES TIENEN SIEMPRE A SU LADO A NUESTRA ENTIDAD, EN CADA MOMENTO Y CIRCUNSTANCIA”



Para José Antonio Benavides, uno de sus retos principales será “continuar consolidando a Cajamar Caja Rural entre las entidades financieras de referencia”.

Empresa Agraria ha querido conversar con José Antonio Benavides (49 años) al inicio de su etapa como nuevo director territorial de Cajamar. Licenciado en Ciencias Económicas y Empresariales, se incorporó a Cajamar hará pronto quince años, habiendo desempeñado desde entonces puestos de responsabilidad como director de oficina y director de zona en el ámbito de la dirección territorial Norte, que tiene su sede en Valladolid.

**¿Su reciente nombramiento como director territorial de Cajamar Caja Rural, supone continuidad con respecto a la labor desarrollada durante los últimos once años por Raúl Ortega, o representará una pequeña revolución?**

En una entidad centenaria, como la nuestra, que tuvo su origen en la provincia de Valladolid, periódicamente se van cubriendo ciclos y etapas, asumiendo el legado profesional de quienes han estado desde 1913 al frente de ella. La razón de ser de los bancos y cajas es proporcionar servicio a nuestros clientes, atendiendo sus necesidades de financiación, ahorro, inversión y gestión de patrimonios. Para ello tenemos que adaptarnos al contexto de cada momento y circunstancia, es decir, a la realidad económica y social de nuestro país y de nuestra comunidad. Así las cosas, teniendo en cuenta las circunstancias que vivimos en cada época, no carentes de incertidumbres, tenemos que reinventarnos y adaptarnos. En nuestra profesión, ser conformista no es una opción.

**¿Qué retos personales se va a marcar en su nueva etapa como director territorial?**

El sector agroalimentario aporta más de un 3 % del PIB nacional, y en Castilla y León goza de una especial relevancia si tenemos en cuenta que se trata de la principal fuente de ingresos en una gran parte de las poblaciones de nuestra comunidad. Uno de mis retos principales será continuar consolidando a Cajamar Caja

Rural entre las entidades financieras de referencia, tanto por su actividad financiera como por su labor impulsora de iniciativas al servicio de la sostenibilidad económica, social y ambiental de nuestro territorio y del sector agroalimentario en particular. La realidad de este compromiso se pone de manifiesto, por ejemplo, en la financiación que concedemos a comunidades de regantes para la mejora de explotaciones agrarias, siendo actualmente, sin duda, la entidad financiera más activa en Castilla y León.

**Estamos inmersos en la tramitación de los créditos de sequía, impulsados por la Junta de Castilla y León, a través de su Consejería de Agricultura. ¿Qué nivel de aceptación están teniendo por parte de nuestros agricultores y ganaderos?**

En lo que a nuestra entidad se refiere, estamos satisfechos tanto por el importe total concedido como por el amplio número de destinatarios. En Cajamar hemos concedido casi 100 millones de euros a más de 2.140 explotaciones/familias de agricultores y ganaderos.

**También estamos en plena campaña de tramitación PAC 2024. Cajamar Caja Rural, siempre se ha caracterizado por liderar la cuota de mercado en esta materia. ¿Qué objetivos tienen marcados para esta campaña?**

Nuestro propósito es continuar creciendo en otras provincias y comunidades en las que hoy también estamos presentes, donde esperamos alcanzar la posición de liderazgo que tenemos en la provincia de Valladolid con una cuota de mercado que se sitúa en torno al 50 % en lo que se refiere a la tramitación de la PAC.

**¿Los recursos humanos que ofrece Cajamar Caja Rural son de plenas garantías para que nuestros agricultores y ganaderos tramiten su PAC 2024 con total seguridad?**

*“Somos una entidad financiera especialista en Agro, por nuestra historia, razón de ser y dedicación”*

# LAS VARIEDADES MÁS RENTABLES DEL MERCADO



## SUMATRA HTS

EL CICLO MÁS CORTO  
CON TOLERANCIA A EXPRESS™

LA MEJOR OPCIÓN PARA EL CONTROL DE  
MALAS HIERRAS DE HOJA ANCHA



## SY ALCANTARA

VARIEDAD CONVENCIONAL CON  
MÁXIMA PRODUCCIÓN EN  
TODAS LAS CONDICIONES



## SY GIBRALTAR

HÍBRIDO MUY PRODUCTIVO  
Y EXCELENTE CONTENIDO GRASO



## SY SONORA

LA MEJOR ELECCIÓN PARA  
OBTENER LA MÁXIMA RENTABILIDAD

EL ALTO OLEICO QUE BATE  
RECORDS EN PRODUCCIÓN



BUSCA también  
en nuestro catálogo  
**Krisol, Sumerio y Bolonia**

administracion.agricola@agroproducciones.es  
www.agroproducciones.es



Teléfonos: 947 514 681 | 669 469 103  
659 394 221 | 667 557 850



*“Este año seguimos promoviendo y facilitando el acceso de nuestros agricultores y ganaderos al Seguro Agrario”*

Creo que es suficientemente conocido que somos una entidad financiera especialista en Agro, por nuestra historia, razón de ser y dedicación. Y una de nuestras insignias por las que somos reconocidos es la calidad con la que gestionamos la tramitación de la PAC sea nuestra insignia. Creo que eso lo explica todo.

**Dada la importancia que tiene para Cajamar Caja Rural, la tramitación de la PAC. ¿Los empleados destinados a ofrecer este servicio, han recibido la formación necesaria, para adaptarse a las continuas exigencias que demanda la actual reforma 2023-2027?**

De manera recurrente y periódica nuestros profesionales reciben formación y actualizan sus conocimientos sobre las novedades que se van produciendo año tras año. De hecho, contamos para ello con nuestra propia Escuela Agroalimentaria, que dispone de formadores altamente cualificados, que están al corriente de todas las novedades y las comparten con nuestros compañeros de la red de oficinas que son quienes atienden y gestionan directamente las ayudas de los agricultores y ganaderos.

**Cajamar Caja Rural es una Cooperativa de Crédito. ¿Este espíritu cooperativo, que ustedes consideran que forma parte de su ADN, les impulsa a la hora de acompañar a nuestras Cooperativas agroalimentarias en el día a día de sus necesidades financieras?**

Cajamar es la mayor caja rural española y la mayor cooperativa de crédito de nuestro país, con más de 1,6 millones de socios y 3,5 millones de clientes que son atendidos por más de 5.000 empleados en 1.000 oficinas y ventanillas rurales en las que proporcionamos servicio presencial, además de a través canales propios de banca digital, banca electrónica y APP. Nuestra vinculación con la economía social, y el cooperativismo en particular, se evidencia en las más de 3.000 cooperativas que son socias y clientes de Cajamar Caja Rural, es decir que son propietarias de nuestra entidad, a cuya disposición estamos y a las que proporcionamos nuestros servicios financieros y a las que apoyamos también mediante nuestras iniciativas y acciones de investigación, formación y transferencia de conocimiento.

**El seguro agrario es uno de los “caballos de batalla” en las demandas reivindicativas de nuestros agricultores y ganaderos. Cajamar Caja Rural, tradicionalmente ha ofrecido un servicio de seguros agrarios y también generales, muy competitivos para el sector. Bajo su prisma, ¿en qué se podría mejorar la cobertura actual de los seguros agrarios?**

Este año seguimos promoviendo y facilitando el acceso de nuestros agricultores y ganaderos al Seguro Agrario, que es imprescindible para responder frente a innumerables contingencias, de las cuales, por desgracia, no están exentas las explotaciones agrícolas y ganaderas. Esta es también una de nuestras aportaciones diferenciales, la financiación gratuita de la prima del seguro.

**¿Sería una utopía el plantear una cobertura que garantice la renta del agricultor, amparando no solo las contingencias climatológicas sino también la volatilidad de los mercados?**

El seguro agrario debe ser considerado como lo que es, una herramienta clave de la política agraria, sobre todo en el contexto actual de cambio climático. El seguro protege la renta de los productores, y para ello debe adaptarse a la realidad productiva de cada comarca incrementando las primas asegurable, de modo que se reconozca, año tras año, la mejora de la productividad de nuestro campo.

En este contexto, el seguro de Renta Agraria deberá evolucionar conforme lo haga a su vez la política agraria comunitaria. Nuestro Seguro Agrario permitirá dar estabilidad tanto a las producciones agrarias como a las rentas de nuestros agricultores, contribuyendo así a una mayor estabilidad del sector productor.

**Castilla y León tiene una potente industria agroalimentaria. ¿Qué herramientas ofrece Cajamar Caja Rural en cuestión de asesoramiento para impulsar la internacionalización y el comercio exterior de nuestra industria agroalimentaria?**

Disponemos de un amplio porfolio de productos y servicios específicos para el sector agroalimentario, que incluye el acompañamiento en sus acciones de internacionalización y comercio exterior, y ofrece condiciones preferenciales y ventajosas. De hecho, nuestra oferta financiera es un ‘traje a medida’, adaptada a la especialización concreta de nuestras empresas e industrias, acordes con los productos propios de cada zona.

**Existe una sensación entre la sociedad, de que los “agricultores pagan”. Unos de los índices de la ‘salud de un sector’ son las ratios de morosidad. ¿Estos ratios, son más bajos o más altos en el sector agrario, con respecto a otros sectores, como la hostelería y la construcción?**

La morosidad del sector agrario es más baja, sin duda, que la de otros sectores. Esto se debe en primer lugar al perfil humano y a la cultura y forma de entender la vida y sus prioridades por parte de nuestros agricultores y ganaderos. Asimismo, en el caso de Cajamar, esta baja morosidad es posible, en gran medida, por el alto grado de especialización y asesoramiento que ofrece nuestra entidad, de manera que nuestras propuestas de financiación agroalimentarias, para cada planteamiento que realizamos, van acompañadas de nuestro propio informe técnico, que permite que nuestros productores puedan contrastar la información que ellos disponen y nos han facilitado con nuestra propia estimación de ingresos y gastos en base a sus unidades productivas disponibles, como la extensión de sus fincas de cultivo, número cabezas de ganado, etc.

**Venimos de un año de sequía a nivel nacional, donde se han juntado a la bajísima producción agraria, unos altísimos costes de producción y un descenso drástico de los precios del cereal (cebada, trigo y maíz) y de las oleaginosas. El agricultor seguramente que necesitará de unos apoyos financieros extra para seguir desarrollando su actividad diaria, ¿va a encontrar a Cajamar Caja Rural a su lado?**

Nuestros clientes tienen siempre a su lado a nuestra entidad, en cada momento y circunstancia, con nuestros productos y servicios especializados, financiación del seguro agrario al 0% tipo interés, préstamos para sequía en condiciones preferenciales, acceso a anticipos de subvenciones (PAC, jóvenes agricultores) y proyectos para modernización de explotaciones, entre otros.





Indicador del riesgo asociado a la Cuenta Corriente:

1/6

Este número es indicativo del riesgo del producto, siendo 1/6 indicativo de menor riesgo y 6/6 de mayor riesgo.

Entidad adherida al Fondo de Garantía de Depósitos. Español de entidades de crédito. La cantidad máxima garantizada actualmente por el mencionado fondo es de 100.000 euros por depositante.

# domicilia+anticipac24

# PAC

**Domicilia y solicita  
tu anticipo de Ayudas PAC  
en nuestras oficinas.**

**Llevamos gestionándola  
contigo desde 1995...  
porque está en nuestro ADN.**



## CXTIERRA<sup>®</sup>

**Consigue tu suscripción a  
nuestro Cuaderno de Campo  
CXTIERRA al domiciliar tu  
Ayuda PAC con nosotros.  
Importe mínimo 5.000€.**

OFERTA VÁLIDA HASTA EL 31/12/2024. UNA SUSCRIPCIÓN POR CADA NIF/NIE. SUSCRIPCIÓN VÁLIDA HASTA 30/06/2025. LA PROMOCIÓN NO INCLUYE RETRIBUCIÓN EN EFECTIVO NI RETRIBUCIÓN EN ESPECIE A EFECTOS FISCALES Y SUJETA A INGRESO A CUENTA SEGÚN NORMATIVA FISCAL VIGENTE.



**cajamar**  
CAJA RURAL

# LA COMUNIDAD DE REGANTES MACÍAS PICAVEA SUSPENDE LA CAMPAÑA DE RIEGO 2024

Los agricultores realizaron una tractorada para exigir el cambio de una tubería que ha acumulado más de 24 averías en año y medio



Los regantes de la Comunidad de Regantes Macías Picavea realizaron una tractorada hasta SEIASA del Norte para protestar por esta injusta situación.

La Junta General Extraordinaria de la Comunidad de Regantes Canal Macías Picavea, ha decidido suspender de forma definitiva e indefinida la campaña de riego para este año 2024 a pesar de las consecuencias económicas que la decisión tendrá para la comarca y para las más de 600 de familias de agricultores y ganaderos cuyos ingresos provienen del regadío.

El motivo tiene que ver con la falta de realización de una serie de obras necesarias para rehabilitar las tuberías del canal por parte de SEIASA. Esta comunidad de regantes abarca más de 2.400 hectáreas de regadío en los términos municipales de Medina de Rioseco, Villabragima, Tordehumos y Villagarcía de Campos y cuenta con cerca de 600 comuneros-propietarios.

Los regantes responsabilizan a SEIASA de no ejecutar la modernización conforme al proyecto inicial lo que ha producido un elevado número de averías y roturas en la tubería general llevando a la Comunidad de Regantes a una situación insostenible.

Estas averías ocasionan unos enormes costes económicos, de forma que la Comunidad no puede hacer frente ni al mantenimiento de la tubería, ni a los daños que pueda ocasionar, ya que hay determinadas roturas que provocan el encharcamiento de la carretera VA-505 que discurre paralela a la infraestructura de riego.

Esta inundación de la vía, como se desprende del informe de la Comandancia de la Guardia Civil de Medina de Rioseco, puede llegar a provocar accidentes de circulación, daños irreparables y responsabilidades que la comunidad de regantes no está dispuesta a asumir. Responsables del colectivo de regantes Macías Picavea señalan que esta situación se ha visto agravada recientemente, al tener conocimiento de la resolución de la compañía aseguradora, según la cual y para futuros siniestros, la compañía puede rechazar el pago de indemnizaciones, ya que estos siniestros han dejado de ser imprevisibles y accidentales.

Los agricultores, por la importancia y gravedad de la situación, reclaman “que Seiasa realice las actuaciones necesarias para restablecer y garantizar el servicio de riego, como responsable y propietario de la infraestructura”.

**“Esta comunidad de regantes abarca más de 2.400 hectáreas de regadío”**

## Una tractorada para exigir responsabilidades a SEIASA del Norte

Para denunciar esta situación, la Comunidad de Regantes Canal Macías Picavea convocó a sus miembros para realizar una tractorada de protesta desde La Mudarra, hasta la sede de la Sociedad Estatal de Infraestructuras Agrarias (SEIASA) donde se concentraron hasta las 23 horas.

El convoy salió a las 9 horas para entrar en la capital por José Acosta, Paseo Hospital Militar, Arco Ladrillo y Edificio Madrid, recorrido por el que también realizaron su salida una vez finalizada la manifestación.

Más de 50 tractores acudieron a esta tractorada para reclamar a Seiasa una tubería nueva que garantice ejercer su derecho al riego porque actualmente es imposible sembrar cultivos verdes.

En el 2023 tuvieron que hacer frente a más de 24 reparaciones por un importe de 156.000 euros, aseguran desde esta Comunidad de Regantes. La zona que da más problemas es de unos 20 kilómetros y va de las balsas de Medina de Rioseco a Villagarcía de Campos.



El agricultor Jesús Carro se dirige a los medios de comunicación durante la concentración que tuvo lugar en SEIASA.

CONFÍANOS LA TRAMITACIÓN DE TU PAC 2024

# GENTE DE CAMPO

*como tú*



El campo representa nuestra esencia y nuestro orgullo. En Caja Rural queremos ayudarte.

Te brindamos un servicio profesional y cercano

Cuidemos juntos el futuro:



Agilidad en el servicio



Especialistas en cualquier trámite



Personalización en la gestión



www.cajaruraldigital.com

LEÓN / VALLADOLID / ZAMORA



Gente como *tú*

## HAIFA REÚNE EN FIMAA VARIOS CEREALISTAS PARA MOSTRARLES NUEVAS ESTRATEGIAS PARA SER MÁS EFICIENTES

La jornada abordó cómo cumplir con las nuevas políticas medioambientales en materia de reducción del número de unidades fertilizantes y mayor eficiencia en el uso del nitrógeno



José Luis Caudevilla ofreció una charla técnica sobre nutrición del cereal.

Dentro del marco de FIMAA 2024, Haifa ofreció una charla técnica ofrecida por el técnico delegado en la zona Norte de esta empresa, José Luis Caudevilla, para hablar de la nutrición en la siembra directa y combinada en cereal.

Como ya es bien sabido, los objetivos de la reforma de la PAC incluyen, fomentar la siembra directa al igual que utilizar técnicas de manejo de suelo que eviten la erosión y la pérdida de carbono. “Haifa, en este sentido, pone a disposición de los agricultores técnicas, manejo y experiencias en este campo”, explicó Caudevilla.

En esta línea, uno de los objetivos de la charla era conocer la extracción de los nutrientes en cada estado fenológico, para poder escalonarlos y ahorrar en la aplicación de alguno de ellos. Por ejemplo, en el caso de la potasa, incorporando la paja (residuo del año anterior). En el caso del Nitrógeno, y al encontrarse encapsulado en el CoteN Mix, este cubrirá las necesidades de las primeras fases del desarrollo, que son las más importantes, lo cual permite la adecuada implantación del cultivo y un óptimo desarrollo radicular, un incremento de la nascencia y vigor inicial, así como la estimulación del ahijado, esencial para un mejor rendimiento final.

Otro de los temas tratados, fue la siembra directa, para la que se pretendía proporcionar herramientas para luchar contra las malas hierbas y reducir de algún modo, la incidencia de enfermedades.

*“Fue una completa clase formativa, donde se vieron y analizaron las funciones de cada nutriente en las diferentes fases del cultivo”*

Fue una completa clase formativa, donde se vieron y analizaron las funciones de cada nutriente en las diferentes fases del cultivo, así como las experiencias realizadas en siembra combinada con CoteN Mix y la estrategia propuesta por la empresa, en consecuencia, para este cultivo.

Algunos de los cerealistas más importantes de la zona estuvieron presentes y pudieron obtener información sobre estas nuevas estrategias de cara ser más eficientes, y cumplir con las nuevas políticas medioambientales en materia de reducción del número de unidades fertilizantes y mayor eficiencia en el uso del nitrógeno.

La charla tuvo lugar en la Sala 1 del Centro de Congresos situado en el recinto ferial y posteriormente se invitó a los asistentes a una paella en su stand.



Otro de los temas tratados, fue la siembra directa, para la que se proporcionaron herramientas para luchar contra las malas hierbas y reducir la incidencia de enfermedades.

Desarrollo integral  
de proyectos agrícolas  
e industriales

**NAVES DE  
RIOSECO**

Fabricación y montaje de naves  
agrícolas e industriales

Estructuras de hierros y grandes  
construcciones metálicas

Proyectos de ingeniería integral  
para edificación y obra civil

983 56 02 02 / 605 93 51 90

info@navesderioseco.com

Polígono Industrial San Cosme III - C/ Alfareros, parcela 11 - nave 8 · 47620 Villanubla · Valladolid [www.navesderioseco.com](http://www.navesderioseco.com)



# AGRAE SE INCORPORA AL GRUPO AGRÍCOLA CASTELLANA

Esta compañía continua su apuesta por las nuevas tecnologías, iniciada con la Universidad del Campo, con la apuesta en esta empresa especializada en agricultura de precisión y agronomía, con 10 años de experiencia

El Grupo Agrícola Castellana no para de crecer. El último miembro en incorporarse a esta gran “familia”, no ha sido ni el último tractor presentado en Agritechnica, ni el último modelo de cosechadora de John Deere. La última incorporación tiene que ver con la agricultura de precisión y se llama AGRAE.

AGRAE es una empresa que se dedica a la gestión del suelo y la fertilidad utilizando para ello herramientas de agricultura de precisión y conocimientos agronómicos. “En un servicio integral llave en mano, en el que el agricultor nos indica las parcelas y qué fertilizantes tiene y nosotros nos encargamos de todo, para ofrecerle la prescripción adecuada para conseguir los mejores rendimientos, ahorrando dinero”, señala Jorge Miñón, Director de AGRAE.

Hasta llegar a esta prescripción, AGRAE, realiza un estudio por menorizado de varios elementos de nuestra explotación, para averiguar cuánto fertilizante tenemos que abonar y en qué fórmula.

En primer lugar, esta empresa “escanea” la parcela con un sensor que va montado en un quad que mide la electroconductividad que está relacionada con la textura del suelo. Con esta información, los técnicos de AGRAE elaboran un mapa de texturas superficial y otro de profundidad de hasta un metro. “Con esto vemos que zonas son más arenosas, cuáles son más arcillosas y cuáles tienen problemas de salinidad o de capas cementadas o de piedras en profundidad que condicionan el crecimiento de los cultivos”, explica Miñón.

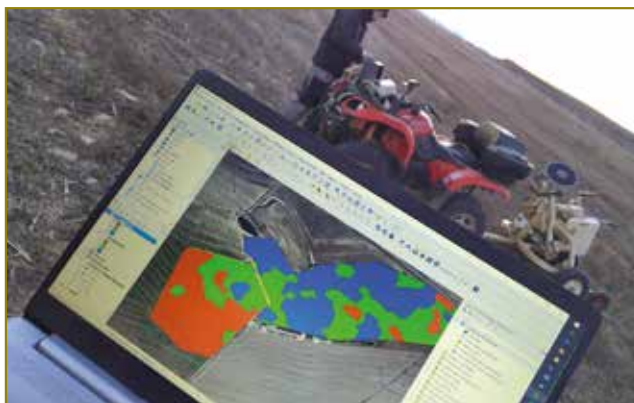
Una vez que los técnicos de AGRAE disponen de esa información elaboran un mapa de segmentos que es una guía para saber dónde y en qué número tomar las muestras de suelo que es el segundo paso. Las muestras se llevan al laboratorio y allí, analizan los diferentes parámetros que son más interesante para ver la fertilidad del suelo y generar la prescripción. “Con estos datos conocemos la distribución de nutrientes en la parcela. Dónde hay más nitrógeno, dónde puede haber un bloqueo de fósforo, etc, se trata de ver lo que hay y plantear una estrategia.”, señala el director de AGRAE

## Toma de imágenes satelitales

De forma paralela, AGRAE, también realiza un trabajo de toma de imágenes por satélite de los últimos 4-5 años para evaluar qué zonas en ese periodo han tenido más o menos vigor, aspecto íntimamente relacionado con la productividad. “Al final lo que obtenemos para nuestra recomendación son dos mapas, uno con lo que tiene el suelo y otro mapa con la producción potencial del suelo”, comenta Jorge Miñón. Con estos mapas, datos y parámetros, los técnicos de AGRAE generan una prescripción de fertilización adecuada a lo que necesita parcela y cultivos.

Una vez completado estos pasos, lo siguiente es la elección del fertilizante. “El agricultor nos comenta lo que tiene y nosotros le decimos lo que mejor se adapta a sus necesidades y en coste por unidad de fertilizante”, explica el responsable de AGRAE.

Después de elegida la fórmula, desde esta empresa le generan un mapa de proscripción y se lo envían para que lo cargue o si tiene servicio en la nube como el del Centro de Operaciones de John Deere se lo suben automáticamente



AGRAE es una empresa que se dedica a la gestión del suelo y la fertilidad utilizando para ello herramientas de agricultura de precisión y conocimientos agronómicos

te. “Tenga lo que tenga el agricultor, le acompañamos y le ayudamos cargar el mapa y ponerlo en práctica, formándole si es necesario, para que pueda aplicar correctamente esta tecnología”, comenta Jorge Miñón.

## Acompañamiento en todo el ciclo del cultivo

El estudio del suelo es solo el primer pilar del servicio que ofrece AGRAE. Esta empresa acompaña al agricultor en todo el ciclo del cultivo, viendo cómo evoluciona y realizando ajustes, si fueran necesarios, hasta llegar a la cosecha, que también se valida.

En esta fase, se recoge la información y se validan los resultados en previsión de la cosecha esperada y cómo fue el año. “También se realizan cálculos de los nutrientes que se quedaron y se extrajeron, un balance que se repite año tras año”, señala Miñón.

Tras varios años con este servicio en Castilla y León y otras comunidades como Aragón, La Rioja y Navarra, desde AGRAE han sacado sus propias conclusiones generales. “Lo habitual es que hay un 90% de sobrefertilización y sobre todo en el fósforo, que es lo que más encarece las fórmulas fertilizantes. Aplicamos fósforo como si fuera el segundo nutriente que necesitamos cuando generalmente es el tercer o cuarto que requerimos”, hace hincapié el responsable de esta empresa.

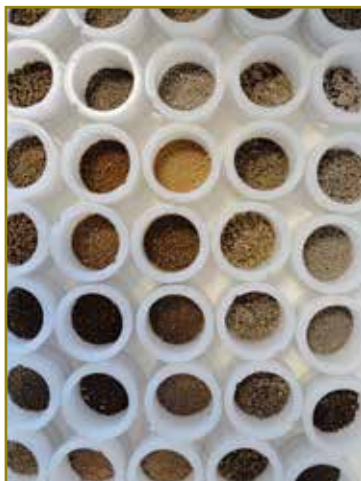
Ante esta situación que se está encontrando, AGRAE está realizando en las parcelas una planificación a medio plazo con la aplicación del fósforo para hacer un aporte cada tres o cuatro años y algo de mantenimiento en años intermedios.

Con el potasio en cambio, sucede lo contrario, hay una subfertilización ya que no se está aportando lo que se tenía que aplicar, por una cuestión cultural y tradicional de años de que los suelos de Castilla y León son ricos en potasio. “La cuestión más allá de si tenemos o no potasio, es si está disponible para el cultivo”, señala este Ingeniero agrónomo.

## Ahorro de entre un 20% y un 40% de kilos de fertilizante

Los agricultores que han confiado su explotación a AGRAE ya ven los resultados. “A nivel de cantidad de abono conseguimos de media un ahorro de entre un 20% y un 30% en secano, mientras que en regadío el porcentaje de ahorro en kilos de fertilizante oscila entre un 40% y un 50%. En secanos rabiños con techos de producción de 2.000 kilos, hemos llegado a ahorrar en kilos de fertilizante un 50%”, señala Miñón.

Toda esta reducción sin que repercuta en la producción. “El problema que tenemos en los primeros años, cuando prescribimos lo que necesita el suelo, es que tenemos que realizar una labor de agro-psicología con el agricultor, que en algún caso se manifiesta en realizar en algunas parcelas dos zonas, una parte con nuestra recomendación y otra con lo que él aplicaría. Cuando lo ven por si mismos no hay ninguna diferencia en producción y si en coste de fertilización es cuando se convencen”, explica Jorge Miñón.



Las muestras se llevan al laboratorio y allí, analizan los diferentes parámetros que son más interesante para ver la fertilidad del suelo y generar la prescripción.

# Decálogo de sostenibilidad del cultivo del girasol en España

El girasol en España se introdujo y desarrolló como cultivo oleaginoso en la década de los años 70 del siglo XX sustituyendo al barbecho en la rotación con los cereales. Desde el inicio, este desarrollo se hizo en una colaboración entre organismos públicos y empresas privadas del sector oleícola. En la actualidad desempeña un papel esencial en la agricultura española, su presencia en las rotaciones de secano del norte, centro y sur del país contribuye de forma determinante a favorecer y garantizar el futuro de nuestra agricultura dentro de un marco sostenible.

Frente a esta realidad, la actual Política Agraria Comunitaria (PAC) discrimina claramente al girasol frente a otros cultivos como son las leguminosas. Aunque ambos cultivos han sido declarados cultivos mejorantes en la actual PAC, ha desaparecido la ayuda específica al cultivo de girasol, ayuda que se mantiene en el caso de las leguminosas. Por otra parte, el apoyo de las administraciones públicas a este cultivo, en particular los organismos públicos de investigación, no ha parado de decrecer en los últimos treinta años.

Desde la AEG pensamos que la aportación del cultivo del girasol a la sostenibilidad de nuestra agricultura se sustenta en el siguiente decálogo:

**1** El girasol junto a las leguminosas son los únicos cultivos que aportan nitrógeno a la capa superficial de los suelos. Las leguminosas debido a la fijación de nitrógeno atmosférico por su simbiosis con *Rhizobium* y el girasol debido a que su raíz pivotante recupera los nutrientes de capas profundas del suelo aportándolos en la capa superficial. En el caso del girasol aparte de nitrógeno también recupera fósforo y potasio, dos elementos clave en la nutrición de los cultivos. De este modo, un cultivo de girasol con una producción de grano de 1500 Kg/Ha, aportaría a la capa superficial del suelo por mineralización unas 32-34 unidades de nitrógeno, 12-14 unidades de fósforo, y 139-143 unidades de potasio.

**8** Aunque hasta la fecha se ha obviado este factor en España, la contribución del girasol a la riqueza paisajística es inmensa. Cada vez cobra más relevancia el factor paisaje en el turismo de interior, siendo el girasol uno de los cultivos más atractivos en este sentido.

**9** El girasol es un cultivo esencial para asegurar la sostenibilidad de los sistemas agrarios a corto y medio plazo en España. Es una planta de gran plasticidad que presenta una amplia capacidad para adaptarse a condiciones ambientales cambiantes como las que nos enfrentamos en la actualidad. Esto, no obstante, requiere un importante esfuerzo de investigación, aspecto este que se encuentra bastante abandonado en España.

**10** Recientes acontecimientos han puesto de manifiesto los riesgos de desabastecimiento y subidas incontroladas de precios de un producto básico en la alimentación de los hogares españoles como es el aceite de girasol, y del cual somos claramente deficitarios y dependientes de terceros países. Fomentar el cultivo de girasol en España es, hoy más que nunca, un medio de garantizar nuestra soberanía alimentaria que hoy reclaman los consumidores españoles frente a el falso espejismo de la globalización.

**2** El girasol es un cultivo de muy bajo nivel de insumos. Debido a un sistema radicular más profundo que el resto de los cultivos herbáceos, tanto el agua como los nutrientes se toman de niveles profundos del suelo donde otros cultivos no pueden alcanzarlos. En la rotación, el girasol se nutre de la fertilización aplicada al cultivo anterior que se ha perdido por lixiviación. Esta recuperación de nutrientes de capas profundas evita la contaminación de aguas subterráneas y superficiales.

**3** Gracias a la investigación realizada por los organismos públicos de investigación y las empresas de semillas, los híbridos de girasol que se cultivan en España son muy resistentes a las plagas y enfermedades, no requiriendo en la mayor parte de nuestras condiciones ningún tipo de tratamiento fitosanitario durante su ciclo de cultivo. En su conjunto, el volumen de materia activa de productos fitosanitarios empleados en el cultivo del girasol es notablemente inferior a otros cultivos de la rotación.

**4** El girasol presenta una menor Huella de Carbono que el resto de cultivos que participan en la rotación de nuestros secanos (cereales y leguminosas). La baja o nula necesidad de aportar fertilizantes y productos fitosanitarios y la gran cantidad de biomasa que es capaz de generar, especialmente en su raíz, convierten al girasol en un cultivo de muy bajo nivel de emisiones de gases de efecto invernadero. Esta es una propiedad de enorme relevancia en el contexto de cambio climático y calentamiento global en la que nos hallamos inmersos.

**5** La introducción a gran escala del cultivo del girasol en España a mediados de los años 70 del siglo XX permitió terminar con el monocultivo de cereales en grandes áreas de secano en España y rentabilizar los barbechos. Gracias a su baja demanda de insumos y fácil comercialización, el girasol ofrece una alternativa rentable tanto desde una perspectiva económica como agroecológica en la rotación con los cereales.

**6** Si bien se priorizan otros cultivos como fuente principal de proteínas vegetales, el girasol es un cultivo proteico de primera magnitud. Aunque el principal producto del cultivo es un aceite de gran calidad nutricional, las semillas de girasol contienen entre un 16-19% de proteínas vegetales de gran valor nutricional, un producto del que Europa y España en particular, son altamente deficitarias. El aprovechamiento de los subproductos de la extracción para alimentación animal y otros usos, son un claro ejemplo de economía circular.

**7** En nuestros secanos, el girasol es el único cultivo que se mantiene durante el verano aportando servicios ecosistémicos de enorme valor, como el favorecimiento de las poblaciones de polinizadores. Basta con visitar un campo de girasoles en floración para apreciar su gran riqueza en abejas y otros insectos polinizadores. Se trata de un cultivo esencial para asegurar la alimentación de los polinizadores y la protección de la fauna en los meses de verano, especialmente a la avifauna en migración.

La historia del cultivo del girasol en España ha demostrado que estamos ante un cultivo de gran potencial de adaptación a las innovaciones agroecológicas que demandará la agricultura del mañana. Apostar hoy por el cultivo del girasol es apostar por la sostenibilidad de la agricultura futura, por la biodiversidad en el medio agrario y el sostenimiento de la población rural en España. Desde la Asociación Española del Girasol (AEG), organización sin ánimo de lucro cuyo único fin es la defensa del girasol, hacemos un llamamiento para que se defienda este cultivo en el marco de la PAC y se invierta en investigación e innovación del cultivo del girasol como medio para garantizar la sostenibilidad de nuestra agricultura de secano.



La Asociación Española del Girasol (AEG) es una entidad sin ánimo de lucro formada por técnicos especialistas en diversos aspectos del cultivo de girasol, tanto de empresas privadas como de organismos públicos. Su objetivo principal es la promoción y defensa del cultivo y el aceite de girasol en España. Para ello, realiza y coordina actividades de investigación y divulgación, asesora a las administraciones públicas, y crea foros de debate sobre este cultivo y sus productos.

[www.aegirasol.org](http://www.aegirasol.org)  
[prensa@aegirasol.org](mailto:prensa@aegirasol.org)

AEGirasol  
 @aegirasol



# Decálogo de sostenibilidad del cultivo del girasol en España

## FINALIZAN AGROVID Y SIEB, LAS FERIAS DE VIÑEDO Y BODEGA

Los perfiles de los visitantes reflejaron la participación de profesionales de todas las categorías implicadas en el cuidado de la viña y los procesos en bodega

Agrovid y el Salón Ibérico de Equipamiento para Bodega (SIEB) cerraron sus puertas tras tres jornadas de trabajo en las que se presentaron novedades en maquinaria, equipos y servicios para la vitivinicultura y se han abordado los retos de futuro a los que se enfrentan los profesionales del sector en mesas redondas y conferencias especializadas.

Los perfiles de los visitantes reflejaron la participación de profesionales de todas las categorías implicadas en el cuidado de la viña y los procesos en bodega, en línea con la diversidad de la oferta expositoria que mostraron los fabricantes, distribuidores e importadores.

El número de visitantes registrados alcanzó los 4.500 profesionales, alrededor de 1.500 personas menos que en la edición anterior, celebrada en enero de 2022. “El cambio de fechas nos ha penalizado, así como la situación de incertidumbre que vive el sector primario, de hecho, en la inauguración un grupo de agricultores hizo visible su protesta en el interior del recinto”, ha explicado el director general de Feria de Valladolid, Alberto Alonso. La procedencia de estos visitantes dibuja un mapa de quince comunidades autónomas españolas y Portugal.

“Quiero mencionar la excelente calidad de los contenidos, la participación de firmas de referencia en viñedo y bodega, así como el plantel de ponentes que han intervenido en las jornadas de Agrovid, SIEB y Agrotecnológica, coordinadas por el Colegio de Ingenieros Agrónomos de Castilla y León y Cantabria y los grupos editoriales Interempresas y Agro 21, respectivamente”, añadió Alonso.

### El enoturismo tomó el relevo

Tras la viticultura y las innovaciones en el mundo del equipamiento de las bodegas, el protagonismo en la Feria de Valladolid, a la semana siguiente fue para el enoturismo, con FINE, que cumplió cinco ediciones. Participaron 140 bodegas y rutas ecoturísticas de España, Portugal e Italia y 84 touroperadores procedentes de 23 países.



### Suzuka HTS

Suzuka, el mejor Express™ del mercado

#### Destaca:

- Híbrido de ciclo medio Express™ de contrastada estabilidad de producción.
- Excelente productividad.
- Alto contenido graso.
- Excelente control de malas hierbas de hoja ancha por su tecnología Express™.



### SY Carioca

Garantía de rentabilidad

FAO 400 / RM 103

Artesian

#### Destaca:

- Alto rendimiento en producción y gran estabilidad en los distintos ambientes.
- Tolerante a la raza de F de jopo.
- Híbrido con alto contenido en grasa y ácido oleico.



### Subeo HTS

Híbrido referente y de futuro en el segmento alto oleico Express™

ALTO OLEICO

#### Destaca:

- Diseñado para adaptarse a todo tipo de terreno y ambiente.
- Nuestro Artesian™ más rústico.
- Planta de porte medio-bajo ideal para aspersiones.
- Muy buen comportamiento de tallo y raíz, con alta resistencia a caída.



# JECA 2024 REIVINDICA EL PAPEL DE LA INDUSTRIA DE LA ALFALFA PARA REVITALIZAR EL CAMPO Y FRENAR EL ÉXODO RURAL

España es una potencia mundial en la exportación de alfalfa, un sector que ya genera más de 4.000 empleos directos y casi 10.000 indirectos

La industria de la alfalfa contribuye a fijar población en el rural, favorece la diversidad, genera riqueza y protege el campo. Así se puso de manifiesto en la III Jornada Española del Cultivo de la Alfalfa Deshidratada (JECA) que se celebró en la ciudad de Valladolid y donde más de medio millar de expertos, agricultores y profesionales de la industria analizaron el presente y el futuro del sector.

El foro, organizado por la Asociación Española de Fabricantes de Alfalfa Deshidratada (AEFA), superó todas las previsiones de asistencia y por un día convirtió a Valladolid en la capital de la alfalfa, considerada la reina de las forrajeras por las numerosas ventajas que para el campo tiene tanto su cultivo como su producción.

La presidenta de AEFA, **Cristina Vendrell**, fue la encargada de dar la bienvenida a los asistentes a un encuentro que contó, entre otras autoridades, con la presencia del vicepresidente de Castilla y León, **Juan García-Gallardo**; el consejero de Agricultura, Ganadería y Desarrollo Rural, **Gerardo Dueñas**; el presidente de la Diputación de Valladolid, **Conrado Íscar**; la subdirectora general de Cultivos Herbáceos e Industriales y Aceite de Oliva, **Paz Fentes**, y el concejal de Medio Ambiente del Ayuntamiento de Valladolid, **Alejandro García Pellitero**.

## Apoyo a los agricultores

Durante su intervención, Vendrell trasladó el “total apoyo y solidaridad” de AEFA a los agricultores que estos días se manifiestan en defensa del campo y reivindicó el papel de la industria de la alfalfa en un sector que sitúa a España en los primeros puestos del ranking mundial. Y es que, en la pasada campaña se dedicaron a la deshidratación 105.000 hectáreas (ha) de las que casi el 80% se destinó a la exportación.

Asimismo, nuestro país es el primer productor europeo, seguido de Italia y Francia. Por países, Emiratos Árabes es el primer comprador de alfalfa española. Le siguen China y Arabia Saudí. En la lista de clientes destacan Jordania, Qatar, Omán y Kuwait.

Reforzar la promoción en el mercado nacional y abrir nuevos mercados, especialmente en Asia-Pacífico, en lugares como Corea del Sur, Japón, Taiwán, Vietnam o Indonesia, son algunos de los objetivos de AEFA, tal y como recordó Vendrell, quien hizo hincapié en el papel protagonista de Castilla y León en el sector. En este sentido, explicó que las dos primeras ediciones de JECA se celebraron en dos autonomías “punteras”, Aragón y Cataluña, “pero nos faltaba el otro vértice para completar el triángulo de oro: Castilla y León” y añadió que esta comunidad autónoma ocupa el tercer puesto nacional en cuanto a producción de alfalfa, por lo que es “una pieza fundamental en el engranaje de la industria deshidratadora”.

En la actualidad, Castilla y León es la comunidad autónoma con mayor superficie para el cultivo de forrajes y destina a la deshidratación 16.170 hectáreas, de las cuales 6.332 son de regadío y el resto de secano. Respecto a su cultivo, hay un total de 12.310 ha reservadas para este fin, lo que representa entre el 15 y 20% de toda España.



Castilla y León forma parte del “triángulo de oro” de la industria junto a Aragón y Cataluña.

Castilla y León forma parte del “triángulo de oro” de la industria junto a Aragón y Cataluña. Asimismo, hizo hincapié en la necesidad de la innovación para “hacer frente a desafíos como el cambio climático”. Por su parte, el presidente de la Diputación, Conrado Íscar, señaló que la celebración de la JECA en Valladolid “marca un punto de inflexión en un encuentro que ya se ha convertido en un referente en el sector”.

La sesión técnica arrancó con la conferencia “Tecnología, la mejor herramienta para rentabilizar el cultivo de forrajes”, impartida por **Miguel Córdoba**, CEO en Greenfield Technologies. Por su parte, el catedrático **Xavier Pons** disertó sobre el control de plagas, mientras que **Jaume Lloveras**, catedrático de Producción Vegetal de la Universitat de Lleida, lo hizo sobre el abonado eficiente.

“El cultivo de la avena, una alternativa en la producción de forrajes de calidad”, fue el título de la ponencia de **Abel Barrios**, investigador del Instituto Tecnológico Agrario de Castilla y León. Asimismo, el socio fundador de CVTona Consultors **Marc Piera** centró su intervención en los intereses y oportunidades del uso de la alfalfa deshidratada en la alimentación del vacuno de leche. La incidencia de la actual PAC en los forrajes protagonizó la ponencia de **Pedro Medina**, vicepresidente de Política Agraria Comunitaria y Desarrollo Rural de la Junta de Castilla y León.

El programa técnico finalizó con las intervenciones de **Daniel Basigalup**, ingeniero agrónomo por la Universidad Nacional de La Plata, y del divulgador científico y catedrático de Biotecnología en la Universidad Politécnica de Valencia **José Miguel Mulet**, que disertó sobre los últimos avances genéticos y la introducción en Europa de tecnologías como el CRISPR.

Una mesa redonda sobre el futuro de los forrajes cerró la jornada de trabajo mientras que el humorista **Leo Harlem** aportó la nota de humor a la III Jornada Española de la Alfalfa Deshidratada cuyo acto de clausura fue presidido por el vicepresidente de Castilla y León, Juan García-Gallardo, que en su discurso destacó el papel de la industria de la alfalfa en el desarrollo del sector agrario y apostó por una política agraria “menos burocrática”.

El acto finalizó con un cóctel en el Centro Cultural Miguel Delibes donde los organizadores agradecieron especialmente al **Instituto Tecnológico Agrario de Castilla y León**, **Caja Rural de Zamora**, **Afau**, **Fertifluid**, **Apisa**, **Fertinagro**, **Khun Ibérica**, **Satius**, **Kadant Paal**, **Imabe** y **Jovisa** su gran apoyo para hacer posible JECA 2024.



El coordinador de Empresa Agraria, Lucio Fernández, junto con el presidente de la Diputación de Valladolid, Conrado Íscar.



# AGRICULTOR

Evite riesgos en la siembra de **GIRASOL 2024**

1º NOSOTROS TE PROPORCIONAMOS **SEMILLA DE GRAN CALIDAD**

2º LE ASEGURAMOS EL 100% DE LA **RESIEMBRA GRATIS**

3º NO MÁS MALAS HIERBAS **Tecnología ExpressSun®**

4º POSIBILIDAD DE HACER **CONTRATOS DE GIRASOL ALTO OLEICO, PIPA BLANCA, PIPA USA Y MIJO** (en primavera y segunda cosecha)

**SOMOS ESPECIALISTAS EN OLEAGINOSAS**

**Girasol, Colza, Cartamo...**



Colza.



Mijo.



Girasol.



**SEMILLAS BLANCO S.L.**

Plaza Mayor, 2 - 47132 - Villamarciel - (VALLADOLID)

Teléfono 983 77 06 03 - seblasl@hotmail.com

José Antonio Blanco: **670 692 353**

Iván Blanco Sánchez: **615 542 101**

# TOVAR, BODEGA DE BODEGAS. UN SUEÑO HECHO REALIDAD

El espacio Q-BO de la Diputación de Valladolid acogió la presentación del proyecto enoturístico “Tovar bodega de bodegas”. Una propuesta, de la Familia Tovar, con la que han recuperado un conjunto de bodegas subterráneas en Trigueros del Valle que definen con tres conceptos: singularidad, atemporalidad y devoción.

El “alma mater” de este proyecto es Juan Carlos Prieto Tovar; nacido en Valladolid, pero de Trigueros del Valle al igual que sus padres, todos sus abuelos, parte de sus bisabuelos y tarabuelos.

Hace ya 25 años, inició esta aventura con la compra de los primeros majuelos en el pago de Sallana, situado en Trigueros del Valle y Cubillas de Santa Marta, plantados entre 1917 y 1922.

Durante esta historia, Juan Carlos se especializa en recuperar viñedos viejos trabajando en la actualidad 10,5 hectáreas en propiedad de las que únicamente 0,7 son herencia. En concreto, un bonito majuelo plantado en 1945, por su abuelo, Silvino Tovar, en el pago del Camino del Monte de Trigueros, con las variedades Tempranillo, Albillo Mayor y Alarije o Malvasía Riojana, sin patrón.

Estas 10,5 ha están repartidas en 20 majuelos distintos siendo la superficie mínima de trabajo de solamente 0,15 ha. Fruto a su vez de la suma de dos majuelos de 0,08 ha y de 0,07 ha lo que da una idea de el mimo con el que se ha recuperado cualquier pequeña porción de viñedo viejo.

Este proyecto, como no podía ser de otra manera, trabaja desde una viticultura ecológica, así como el esfuerzo en mantener y conservar los paisajes, linderas y otros espacios, como la presencia de almendros, nogales e incluso pinos, siempre respetando el trabajo, esfuerzo, ilusión y dedicación de los que nos precedieron.

Otro de sus pilares fundamentales es la preservación y custodia de la diversidad varietal de estos majuelos centenarios, siendo la variedad Tempranillo la más importante en uva negra, también están presente la Garnacha Gris, Garnacha Tintorera, Moscatel Negro, Merenzao, Mencía y acaban de ser identificadas Morate y Sanguina; en variedades blancas la reina es Albillo Mayor y también están presentes Castellana Blanca, Verdejo, Viura, Alarije, Huerta del Rey, Moscatel entre otras. Actualmente, uno de los proyectos que se llevan a cabo, se centra en identificar todas las variedades presentes en la explotación, un trabajo arduo y difícil.

Los majuelos están concentrados en cuatro pagos de suelos muy diferentes: Camino del Monte; suelos ligeros en la cota más baja y a medida que subimos la cota más arcillosos y calcáreos; Pago del Soto con suelos muy arcillosos y alto contenido en Ca muy difíciles de trabajar; Pago de Los Pastores o Garrucho con suelos ligeros con gran presencia de elementos gruesos, cascajo, y un nivel freático alto y por último Pago de Sallana, con suelos de cascajo, profundos, con un bajo nivel de materia orgánica.

Todos estos tipos de suelo, más la antigüedad del viñedo, su diversidad varietal y el trabajo aportado por el hombre hace que las uvas obtenidas sean únicas.



El espacio Q-BO de la Diputación de Valladolid acogió la presentación del proyecto enoturístico “Tovar bodega de bodegas”.

Coincidiendo con el nacimiento de su hijo Juan hace 24 años, compró la primera bodega subterránea al lado del Castillo de Trigueros. Con el paso del tiempo, se irán empadronando (como no podía ser de otra manera, bajo tierra) a este proyecto las bodegas colindantes a esta primera, uniendo dentro de este paraguas llamado “Tovar Bodega de Bodegas” hasta cinco bodegas cen-

tenarias. Estas presentan un abanico de diferencias, haciendo justicia a las diferentes historias que cada una cuenta, tan distintas, pero siempre con el mismo hilo conductor, el vino.

Recorriéndolas, podremos observar la diversidad arquitectónica de las mismas, desde las distintas superficies de las sisas o habitáculos, alturas, recubrimiento de las paredes, algunas de piedra, perfiles de suelo, y contar hasta once zarceras y descargaderos, todo ello a una profundidad en algunos puntos de más 14 metros.

Este proyecto, sincero y auténtico, no te llevará a engaños cuando pienses el “dress code” con el que venir a visitarlo, y es que en el interior de las mismas existe una temperatura estable durante todo el año de 14°C. Es por ello, que se trata de un espacio ideal para la crianza de los vinos que reposan entre presas de viga o romana, tinós, cubas y antiguas bombas de trasiego.

El proyecto ha sido completado con la adaptación de una antigua nave agrícola a pocos metros de las cinco bodegas subterráneas que se ha equipado de los medios necesarios para elaborar vino y que en su interior cuenta con otras dos bodegas centenarias subterráneas donde se realiza la crianza de los mismos.

En resumen, la pasión por los viñedos, bodegas centenarias y por el propio pueblo de Trigueros ha dado su fruto en este esmerado proyecto de enoturismo y bodega “Tovar Bodega de Bodegas”, que Juan Carlos Prieto Tovar está desarrollando junto con a hijos Juan y María.

El proyecto pivota en tres pilares. En primer lugar, el mantenimiento de la viticultura tradicional desarrollada durante estos 25 años. La elaboración de vino rosado tradicional y rosado barrica en la D.O Cigales, así como tinto crianza y por último la implantación del enoturismo con la visita a las cinco bodegas subterráneas centenarias comunicadas. Esta visita aportará al visitante una experiencia única y singular donde además de disfrutar del patrimonio arquitectónico y cultural se podrán degustar y adquirir sus magníficos y atemperados vinos.

“Tovar Bodega de Bodegas” es un claro ejemplo de un proyecto que persigue poner en valor todo nuestro patrimonio vegetal, arquitectónico y cultural en el medio rural buscando la sostenibilidad económica, social y medioambiental.

Sin duda visitar este proyecto singular, atemporal y lleno de devoción, es más que apetecible y está a un paso de Valladolid. Además de visitar las bodegas subterráneas, podremos degustar sus tes excelentes vinos: Un tinto Crianza de la Tierra de Castilla y León y dos rosados de la Denominación de Origen Cigales.



Juan Carlos Prieto Tovar durante una visita a las bodegas subterráneas en Trigueros del Valle.

**Más información: [tovarbodegas.com](http://tovarbodegas.com)**



# Maximiza el poder de tu cultivo

*Las plantas con mejor nutrición tienen un sistema de defensa más efectivo.*



Maximiza la producción de cultivos sanos y de máxima calidad.



Potencia la vitalidad de las plantas



Favorece la absorción de nutrientes



Mejora la rentabilidad y la sostenibilidad.

**Procrop™ ISR** fortalece la planta aportando nutrientes esenciales para optimizar los procesos metabólicos.

Estimula de forma proactiva la producción de compuestos bioactivos asociados a la salud de las plantas. Su uso mejora la producción agrícola, niveles de rendimiento, calidad y optimización de los recursos.



Producto utilizable en Agricultura Ecológica conforme al Reglamento (UE) 2018/848.

#MaximizaElPoderDeTuCultivo

 AlltechEurope  
 @AlltechSpain  
Alltech.com/Spain

**Alltech**<sup>®</sup>  
CROP SCIENCE

## Jose Luis Sainz, Responsable de Ventas Lidea Iberia Norte

### “LA GAMA DE GIRASOL LIDEA, LÍDER EN TODOS LOS SEGMENTOS, ES EL RESULTADO DE LA MEJORA GENÉTICA CONSTANTE Y NUESTRA APUESTA POR LA INNOVACIÓN”

**De cara a la inminente semenera de girasol, ¿con qué condiciones agronómicas favorables contamos de cara a esta primavera (suelo, precipitaciones, humedad, etc.)?**

Desde que dimos comienzo a esta campaña el pasado otoño, estamos teniendo abundantes precipitaciones, lo cual nos permite ser optimistas, ya que en algunas zonas se han llegado a acumular cantidades por encima de la media de los últimos años. Actualmente hay buenas condiciones, el agua de lluvia se ha infiltrado a las capas más profundas y es una reserva que el cultivo aprovechará.

**¿Para una semenera óptima, ¿qué recomendaciones ofrece Lidea en preparación de suelo?**

Lo ideal es preparar la tierra de forma anticipada, labrando la parcela para favorecer la infiltración de las lluvias de invierno. En estos momentos, preparar un buen lecho de siembra es fundamental para favorecer una rápida y homogénea emergencia, evitando la competencia de malas hierbas en los primeros estadios.

**¿Y en lo que respecta a la época de siembra?**

Somos conscientes que sufrimos unas alteraciones climáticas que condicionan nuestra agricultura, por lo que tenemos que intentar que el cultivo escape de los golpes de calor y sequía extrema en los momentos más sensibles fenológicamente, por ello, una vez superando el período de riesgo de heladas, un adelanto de la fecha normal de siembra una o dos semanas, puede favorecer el desarrollo del girasol.

**De cara a una nascencia óptima, ¿qué condiciones son las más favorables con respecto a la temperatura y la humedad?**

Los consejos para un buen desarrollo serían:

> Siembra: la profundidad de siembra debe adaptarse al estado hídrico del suelo:

- Suelo con tempero: 2-3 cm
- Suelo seco superficialmente: 3-4 cm

Si las condiciones previstas en los siete días posteriores a la siembra, son de altas temperaturas, podemos incrementar la profundidad en 1-2 cm a fin de evitar un secado prematuro de la humedad que tenemos en el entorno de la semilla.

> Condiciones climáticas: La vegetación cero ronda los 6°C. La temperatura mínima del suelo para la germinación es de 4°C (la temperatura óptima, en el suelo, es de 8°C a 5cm de profundidad).

La germinación debe realizarse rápidamente después de la siembra y dentro de los 10 días posteriores para evitar ataques de plagas (gusanos de alambre, babosas, etc.)

La resistencia al frío del girasol varía según la etapa de desarrollo:

- Etapa cotiledónea: hasta -5°C.

• A partir de una hoja: hasta 0°C con necrosis en la hoja, pero sin provocar la muerte de la planta.

**¿Qué papel juega el girasol dentro de la rotación de cultivos tanto en secano como en regadío?**

A esta pregunta responde con gran precisión el decálogo de sostenibilidad del cultivo de girasol que ha elaborado la AEG (Asociación Española del Girasol):

1) El girasol junto a las leguminosas son los únicos cultivos que aportan Nitrógeno a la capa superficial de los suelos.

2) Debido a su potente raíz pivotante, el girasol toma el agua y nutrientes de capas profundas del suelo disminuyendo la contaminación de acuíferos tanto subterráneos como superficiales.



Jose Luis Sainz (en el centro) con parte de la plantilla de Lidea en las instalaciones de Villanubla.

3) El volumen de materia activa de productos fitosanitarios empleados en el cultivo del girasol es notablemente inferior a otros cultivos en la rotación debido a su alta tolerancia a enfermedades y plagas.

4) El girasol presenta menor huella de carbono que el resto de cultivos que participan en la rotación de nuestros secanos (cereales y leguminosas).

5) Gracias a su baja demanda de insumos y fácil comercialización, el girasol ofrece una alternativa rentable, tanto económica como agroecológica, en la rotación con los cereales.

6) Aunque el principal producto del girasol es el aceite, es también un cultivo proteico de primera magnitud, con un 16-19% de proteínas vegetales de alto valor nutricional.

7) Es el único cultivo que se mantiene en nuestros secanos durante el verano siendo esencial para asegurar la alimentación de polinizadores y dar refugio a la fauna silvestre, especialmente a la avifauna en migración.

8) La contribución del girasol a la riqueza paisajística es inmensa. Hecho que cada vez cobra más relevancia en el turismo de interior.

9) Debido a su gran adaptabilidad y plasticidad, en el momento de cambios ambientales bruscos, el girasol es un cultivo esencial para asegurar la sostenibilidad de los sistemas agrarios a corto y medio plazo en España.

10) Fomentar el cultivo de girasol en España es, hoy más que nunca, un medio de garantizar nuestra soberanía alimentaria.

**Para alcanzar los techos productivos de las variedades, ¿qué importancia tiene la fertilización en el girasol?**

Es esencial para un buen desarrollo de la planta cubrir sus necesidades. Destacamos la importancia de oligoelementos como el boro (el 80% de las necesidades se encuentran entre los estados de 5 pares de hojas y botón floral). Su contribución permite aumentar el rendimiento hasta en 1Tn y aumentar el contenido de aceite en 5 puntos (esta referencia, sería en casos de claro déficit del elemento)

En cuanto a la fertilización nitrogenada: el girasol es una planta que no requiere mucho nitrógeno. Por lo tanto, es posible no utilizarlo en profundidad en suelos en ausencia de lixiviación invernal. En otras situaciones, 60 unidades son suficientes para cubrir las necesidades del cultivo, 80 unidades en el caso de alto potencial y en suelos con baja mineralización.

Los requerimientos de nitrógeno se encuentran entre la etapa de 5 pares de hojas y el inicio de la floración:

- Aplicarlo demasiado pronto (antes de las 8 hojas) provoca un desarrollo vegetativo excesivo, que no es favorable en situaciones de estrés hídrico, pudiendo acentuar el desarrollo de *phomopsis*.

- Una aplicación excesiva podría provocar una disminución del contenido de aceite, riesgo de encamado y un aumento de enfermedades (*esclerotinia*, *botritis*,...).

- No se han observado efectos de la fertilización con nitrógeno sobre el contenido de ácido alto oleico.

**Para esta nueva campaña, ¿cuáles son las variedades consolidadas de Lidea que van a seguir siendo protagonistas?**

La gama de girasol Lidea, líder en todos los segmentos, y seleccionada por su gran potencial y adaptabilidad, es el resultado de la mejora genética constante y la apuesta por la innovación, con el objetivo de

potenciar y aumentar el rendimiento de las explotaciones en todas las situaciones.

El inicio de esta campaña está marcado por los excelentes resultados en los ensayos publicados por el GENVECE, así como los de la SAT de Córdoba obtenidos en la cosecha 2023.

LENA, es el futuro del girasol linoleico, avalada por los excelentes resultados en los ensayos de organismos oficiales, siendo N°1 en los ensayos del GENVECE 2023 y N°1 en como la SAT Córdoba 2022 donde obtuvo la primera posición. De ciclo precoz y perfectamente adaptada a todo tipo de suelos, destacando su contenido graso, que hace que se posicione como una de las variedades con Alto Valor de Cosecha. En este mismo segmento linoleico, seguiremos contando con variedades más que conocidas en el campo castellano-leonés, SHAKIRA, BOMBA y NIAGARA.

En alto oleico destacar la pareja ARTISTIC/ EPIC, dos variedades que permitirán obtener el máximo potencial de tu parcela, gracias tanto a su alto nivel de aceite como su potencial.

Destacamos en la gama el altísimo potencial de las variedades sulfo, tolerantes a herbicidas a base de tribenurón-metil (Sistema de producción Express®):

- ARMÓNICA SU, es la variedad Express® del mercado de mayor contenido graso. Destaca por su característico capítulo de porte pendulado y la alta tolerancia a enfermedades durante todo el ciclo de cultivo.

Y sin olvidar, por supuesto, a la variedad alto oleico sulfo AROMATIC SU.

**¿Qué novedades tiene el catálogo de girasol de Lidea este año?**

Entre las novedades destacamos la variedad LID 1046H SU, gran novedad en Alto oleico sulfo, que llega para complementar a la variedad todoterreno Express® AROMATIC SU. Además, este año contamos con PROXIMA (girasol de ciclo precoz linoleico convencional) y AGRARIS CLP, la variedad linoleico Clearfield Plus más precoz.

**Este año, con respecto al mercado, ¿las variedades alto-oleicas van a tener alguna ventaja en cuestión de precio?**

Es una incógnita cada año saberlo a inicios de campaña, pero sí que hay que destacar el elevado potencial de las variedades de nueva genética en Alto Oleico, que nos están permitiendo obtener rendimientos tan altos como con variedades de girasol linoleico.

En este momento es pronto para saber que prima establecerán las extractoras para el girasol Alto Oleico para la próxima campaña. La referencia actual está en 10 eur/tm de prima, es posible que se mantenga esta y dependerá de la evolución del mercado de aceites a nivel global, así como, los stocks de la industria de la campaña anterior.

**¿Qué perspectivas hay sobre cómo puede evolucionar el precio del girasol a lo largo del año?**

Es difícil pronosticar sobre la evolución del precio de girasol. Los precedentes de campañas anteriores donde los precios experimentaron fuertes subidas por los efectos de los conflictos geopolíticos, ahora con un volumen de mercancía a nivel global elevada y como consecuencia de esto, una bajada muy importante de las cotizaciones, pensamos que volveremos a tener precios en la línea de como estaban hace 3 años, antes del inicio de la guerra en Ucrania.

Existe en el mercado nacional un stock de girasol importante y esto añadido a una entrada de mercancía de importación, provoca una ralentización de operaciones con la industria extractora y como consecuencia una bajada en las cotizaciones.

Esperemos que se vaya regulando el mercado y que vuelva la estabilidad en las cotizaciones de las oleaginosas sin tantas fluctuaciones como hemos experimentado estos años.

El girasol es un cultivo importante en España (somos deficitarios) y es preciso que aporte una rentabilidad a las explotaciones agrícolas, para poder atender una demanda en la cadena alimentaria tan importante y que siga siendo una alternativa para el agricultor en su plan de rotación de cultivos.



**IRCONSA®**

Infraestructuras de Riego y Conducciones, S.A.



**AUTOMATIZACIÓN Y MONITORIZACIÓN**



**RIEGO POR GOTEO**



**INSTALACIÓN DE PIVOTS**



**REPUESTOS Y MANTENIMIENTO**



983 55 94 11  
comercial@irconsa.es

Ctra. CL-610 Km. 27  
47491 La Seca, Valladolid

¡Síguenos en  
Redes Sociales!



# LA NUEVA CAMPAÑA DE GIRASOL PRESENTA UNAS CONDICIONES EXCEPCIONALES PARA EL CULTIVO

En la mayor parte de las zonas productoras, los suelos se encuentran a capacidad de campo y esto es la parte más importante para el éxito

Dejamos atrás 2023, unas de las campañas más atípicas que hemos tenido en las últimas décadas. Campaña de mal rendimiento de cereal, donde las lluvias, que al principio, parecía que querían ayudar, nos abandonaron, creando muchos problemas para el cereal que se transformaron en incertidumbre para el girasol. Finalmente, el agricultor se animó a sembrar, y las lluvias llegaron. Tarde para los cultivos de invierno, pero bien para el Girasol. Por tanto,



*Perfecto establecimiento de cultivo de la variedad Arpegio.*

podemos decir, que la campaña 2023 de girasol fue una campaña en rendimiento bastante aceptable con un rendimiento medio por hectárea por encima de las medias de los últimos años. Sin embargo, con la llegada de la cosecha, los precios no cumplieron con las expectativas y se ofrecieron al agricultor tan solo el límite de rentabilidad. No obstante, podemos decir que fue una cosecha buena en cuanto a producción, con una producción total de girasol cercana a las 400.000 Tm, y un rendimiento medio de casi 1100 kg/ha, siendo este superior al de las últimas 3 campañas, y elevando a Castilla y León como el mayor productor de Girasol de España.

Entramos en una nueva campaña de Girasol, la segunda también, con peores precios de inicio, pero con unas mejores condiciones para el cultivo. Venimos de un otoño invierno, con un gran volumen de precipitaciones, que en muchos casos han "complicado" la sementera de cereal, pero que en general, han sido muy beneficiosas para acabar con un ciclo seco que ha perjudicado seriamente las cosechas principales para la mayoría de las explotaciones. Esto es un dato para el optimismo, y la mejor arma que nos pueden ofrecer a todos los productores, por que como es otros aspectos de este "negocio" que es la agricultura. Sin duda, el clima, esta campaña y a finales del invierno, nos está ofreciendo unas condiciones excepcionales para el cultivo de Girasol en este 2024.

Parece que, si no cambia mucho la situación, entraremos en primavera con unos niveles de almacenamiento de agua en suelo ideal para una buena sementera de Girasol, en muchos casos, debido a estas mismas lluvias, han perjudicado la sementera de cereal y propiciarán que, para cumplir con las rotaciones de cultivo, se tenga que sembrar más girasol.

El Girasol, es el cultivo que de primavera que mejor se adapta a las condiciones de secano en Castilla y León. El bajo coste operativo, así como la ausencia de problemas sanitarios de complicada solución lo hacen sin lugar a duda el cultivo con menor inversión dentro de los cultivos de primavera, aunque como todo, necesita de un cultivo profesional y serio por parte del agricultor. Las decisiones que se tomen por parte del agricultor determinarán el éxito del cultivo, y en el girasol sin lugar a duda la elección del híbrido

Con esta idea, trabajamos año tras año, para poder ofrecer las mejores herramientas al agricultor para conseguir, al menos nuestra parte de rentabilidad. En la mayor parte de las zonas productoras, los suelos se encuentran a capacidad de campo y esto es la parte más importante para el éxito en esta campaña de girasol. El enfoque que nosotros queremos ofrecer es el buscar el mayor potencial de producción, o también el ofrecer la cosecha de la mayor calidad en el mercado. Para ello, nos decantamos por 2 híbridos como son **FAUSTO ST** y **ARPEGIO**, ambas variedades muy contrastadas, tras más de dos años de cultivo y algunos más en, los más de 15 campos estadísticos que tenemos repartidos por toda Europa, 3 de ellos en España.

**FAUSTO ST**, es nuestro referente en el segmento de las variedades ExpressR, es una de las variedades más vendidas en ambas Castillas, por que reúne las mejores condiciones en cuanto a rusticidad, junto con un alto potencial productivo que al sumarle, la resistencia a Tribenuron-Metil, lo hacen como la mejor opción para obtener la mayor cosecha, con el coste más reducido posible, debido a estas cualidades. Su adaptación a las zonas productoras de Castilla La Mancha y Cas-

tilla y León está más que experimentada, y sigue siendo un año más, el híbrido que mejor se a adaptado a las condiciones que se le han presentado, obteniendo unas medias de producción muy altas.

Con **ARPEGIO**, por su parte, ofrecemos al agricultor la opción de buscar el mayor rendimiento en todos los ambientes, con la mejor variedad Alto oleico que hay disponible hoy en el mercado. Una variedad de talla media-baja, con un ciclo corto y un excelente vigor de partida, lo que la hace que sea una variedad muy adaptada a todo tipo de condiciones, y de terrenos y con una amplia ventana de siembra. Los resultados de algunos ensayos oficiales en Castilla y León, demuestran que la siembra de la variedad **ARPEGIO**, es una idea acertada si buscas la mejor rentabilidad en girasol alto oleico por hectárea.



*Strube cuenta con portfolio de variedades muy completo, pudiendo ofrecer al agricultor un producto para cada una de sus necesidades*

También disponemos, de la variedad **BASCO ST**, la cual es un híbrido linoleico, con ciclo corto, y con capacidad de adaptación a toda España, siendo nuestro híbrido con mayores capacidades todo terreno, y que siempre cumple. Sin lugar a duda es un híbrido de alto rendimiento, con todas las resistencias genéticas, que nos aseguran que no tendremos problemas sanitarios durante el cultivo. Sembrar **BASCO ST**, es sinónimo de sembrar un híbrido que nos garantiza un rendimiento medio atractivo, independientemente del tipo de ambiente que escojamos.

Actualmente, contamos con portfolio de variedades muy completo, pudiendo ofrecer al agricultor un producto para cada una de sus necesidades. Desde las más consolidadas variedades Express, hasta variedades de girasol Alto Oleico que, sin lugar a duda, serán las variedades que más cantidad de aceite oleico produzcan por hectárea. Por supuesto, que disponemos también de semillas para otros nuevos tipos de cultivo, como son el cultivo en **AGRICULTURA ECOLÓGICA**.

Desde Strube, estamos a total disposición para ayudar al agricultor en esta nueva, y desafiante, campaña de girasol 2024.

**Autor: Antonio J. Iniesta Martínez. Responsable de Ventas de Girasol de Strube en España.**

# Variedades adaptadas a tus condiciones de cultivo para obtener tu mayor rentabilidad

## fausto\_st

El rey de los EXPRESS

- > Excelente estabilidad en rendimientos.
- > Gran rusticidad.
- > Rápido secado en Zona Norte.
- > Los más altos rendimientos en el segmento EXPRESS.
- > Top de ventas en Europa.



Linoleico

## basco\_st

El más precoz de su clase

- > Gran rusticidad y tolerancia a sequía.
- > Potente vigor de nascencia.
- > Muy precoz a floración y maduración.
- > Rápido secado en Zona Norte.



Linoleico

## arpegio

El alto oleico más precoz

- > Excelente rendimiento.
- > Gran contenido en aceite.
- > Adaptable a todo tipo de terrenos.
- > Gran precocidad en floración y maduración.



Alto oleico



# strube

The Seed. Est. 1877



Antonio J. Iniesta  
a.iniesta@strube.es  
+34 661 659 638



Jaime Villamar  
j.villamar@strube.es  
+34 666 536 902

# LA GENÉTICA AL SERVICIO DE LA SOSTENIBILIDAD EN VIÑA

Agromillora presentó las variedades del futuro en una nueva edición de AGROVID



Mauro Pizzuto, de Vivai Cooperativi Rauscedo, durante un momento de su intervención en las Jornadas de Agroid 2024.

Uno de los focos de atracción de esta edición de Agroid 2024 para los viticultores fue sin duda el stand de Agromillora.

Esta empresa, que lleva más de 30 años dedicada a la genética para la agricultura y viticultura, presentó a los agricultores sus avances. Novedades que como nuevos portainjertos, herramientas y nuevas variedades resistentes a enfermedades.

Agromillora dio a conocer las variedades del futuro, resistentes al Oídio y al Mildiu. Cruces resistentes de Godello, Macabeo, Airen Garnacha y Syrah. Y también, vinos comerciales de Soreli, Sauvignon Kretos, Merlot Khorus y Cabernet Volos.

De estos temas habló en profundidad, en una conferencia, Mauro Pizzuto, de Vivai Cooperativi Rauscedo (VCR), que explicó las posibilidades de la genética para crear nuevas variedades.

Pizzuto comentó que los nuevos portainjertos ofrecen una nueva genética para las necesidades de la viticultura que han cambiado principalmente por el cambio climático y la demanda del consumidor.

Este experto comentó que la creación de nuevos Portainjertos responde a objetivos como salvaguardar las actuales zonas vitivinícolas, combatir y/o limitar los daños asociados al cambio climático y reducir los inputs en la viticultura, con especial atención al tema del agua.

Este es el caso de los nuevos cuatro portainjertos M de Agromillora: M1, M2, M3 y M4, tienen menos necesidad de agua que cual-

quier otro del mercado. “Todos necesitan menos agua que el portainjerto 110R y ofrecen mejor calidad y mismas producciones”, señaló. En concreto “M1 y M2” son especiales para tintos de calidad porque ofrecen poco vigor y menos pases de poda en verde con lo que se reduce la huella de carbono”.

La reacción positiva que los diferentes portainjertos de la serie M tienen ante el estrés nutricional e hídrico, les hace adaptables a diferentes situaciones de cultivo, con el añadido de que son los más sostenibles del mercado.

El objetivo de estos nuevos portainjertos es dar nuevas alternativas al viticultor para mejorar aspectos como la calidad de la uva, el vigor o la capacidad productiva.

Las características de cada portainjerto hacen que el responsable del viñedo pueda escoger aquel que mejor se adapta a su suelo. Por ejemplo, el M1 se ha demostrado especialmente adecuado para zonas como la DO Ribera, con un suelo rico en caliza al mismo tiempo que da vinos de elevada calidad, con antocianos altos y con polifenoles totales también altos. Del mismo modo, el M2 se revela como el más adecuado para replantaciones por su alta productividad, ya que “en ocasiones hay problemas de competencia y otros pies no la aguantan”. También lo recomienda para las variedades blancas, empleadas para obtener elevadas producciones. También destaca el papel que puede desempeñar un pie como el M3, apto para producciones limitadas, pero con elevada calidad de la uva, con poco vigor de



Nuevos  
**PORTAINJERTOS M**  
 UNA ELECCIÓN RADICAL  
**M1 M2 M3 M4**





Una imagen de la mesa redonda sobre herramientas para una viticultura sostenible en la que intervino Benjamín Crespo de Agromillora.

planta y para suelos con escasa presencia de caliza. El M4 ofrece una alternativa válida al 1103P o al 110R pero con un 10% más de vigor.

### Nuevas variedades resistentes

Pizzuto también presentó a los asistentes el trabajo que llevan realizando con la Universidad de Udine desde hace años para obtener nuevas variedades resistentes a las enfermedades y adaptadas al cambio climático. Este responsable de VCR explicó que la multiplicación tradicional de la vid es agámica, que significa que los individuos descendientes son iguales a la madre. Por el contrario, los patógenos, se recombinan continuamente y se adaptan a las condiciones ambientales cambiantes. Por tanto, el resultado de cultivar siempre las mismas variedades es que no se adaptan al medio ambiente y a los nuevos parásitos. De ahí la necesidad de la investigación y el trabajo que está desarrollando Agromillora con VCR para obtener nuevas variedades resistentes.

El trabajo de años de investigación con estas variedades resistentes ya está dando sus frutos ayudando a los viticultores en su trabajo y en forma de premios. Vinos elaborados con estas variedades PIWI resistentes han sido galardonados con dos oros y cuatro platas en los Premios PIWI International.

Durante su exposición, Mauro Pizzuto, también habló de algunas variedades en evaluación 2023 en selecciones avanzadas, tales como Airen resistente, Garnacha resistente, Macabeo resistente o Godello resistente de las que comentó sus datos agronómicos y los resultados de los vinos elaborados con estas variedades.

Estas variedades se topan a menudo con una burocracia lenta. Son variedades nuevas, similares pero diferentes del padre noble.

En algunas Regiones en Italia (comercialmente más activas) están autorizadas de momento para “Vinos de la Tierra” (IGP). En Francia existe la IGP SORELI. Están también autorizadas algunas hasta 15% en la D.O. Burdeos (Arbatan) y en la D.O. Champán (Voltis).

La cooperativa italiana ya probado uvas modificadas de Godello, Albariño o Viura, por citar solo algunos ejemplos, y los resultados, según Pizzuto, son de “mucho calidad”.

Estos vinos tienen una impronta carbónica más limitada, y se ha conseguido reducir la frecuencia de los tratamientos entre un 50 y un 85 %. Pizzuto también habló sobre cómo se desarrolla la parte burocrática de una iniciativa que en España aún está en sus inicios.

Pizzuto, explicó que, a pesar de los avances para reducir los tratamientos, cree muy difícil alcanzar el objetivo de reducir los tratamientos en un 50% para 2030 como pretende la Unión Europea.

Por último, este experto dio algunos apuntes sobre los beneficios de la edición genética y otros proyectos de VCR. Sobre primer asunto, comentó que desde VCR el nuevo clon mejorado no contiene ningún ADN extraño (No es un OGM). “Solo hemos inducido una hibridación natural. La variedad es la misma, se crea un clon de la variedad por lo que no hace falta cambiar la D.O.”, aclaró.

Tras la intervención de Pizzuto, se celebró una mesa redonda bajo el título “Herramientas para una viticultura sostenible” en la que intervinieron: Miguel Tubío, de Martín Codax; Cristina León del ITACYL; Lorena Ruiz del Santander Agro; Eloy Álvarez, Grupo Yllera; Antonio del Campo Lavín de Cantabria; Enrique Barajas del ITACYL y Benjamín Crespo de Agromillora.



Agromillora presentó las variedades del futuro, resistentes al Oídio y al Mildiu.

**AGROMILLORA**  
It's in our nature

# ALMENDRO EN SETO

CON LOS PORTAINJERTOS ROOTPAC

**MAYOR PRECOCIDAD PRODUCTIVA**

**INCREMENTO DE LA RENTABILIDAD**

**MÁXIMA EFICIENCIA**

**MECANIZACIÓN TOTAL**

**MÍNIMA INCIDENCIA DE ENFERMEDADES**

# REVCARE®: LA SOLUCIÓN PARA LAS ENFERMEDADES DE TUS CEREALES

Este fungicida da al agricultor la certeza de controlar eficazmente la mayoría de enfermedades, e incluso la Septoria



*Para conseguir los techos productivo es fundamental gestionar de la manera más eficaz y adecuada las enfermedades fúngicas del cereal*

La campaña pasada fue un verdadero reto, la climatología no nos acompañó, pero como siempre los agricultores y técnicos estuvisteis ahí con profesionalidad y dedicación para poder sacar el máximo potencial a los cereales.

La campaña 2023/2024 ya ha comenzado y lo hace con el impacto de la difícil campaña pasada, lo que incrementa la incertidumbre propia de cada año, además, se unen los costes cada vez más elevados de los insumos. Todo esto hace aún más patente la necesidad de asegurar la rentabilidad de las explotaciones, ya que de eso dependerá la sostenibilidad y competitividad de estas.

La carrera hacia este objetivo ha comenzado y el marcador vuelve a estar a cero. La siembra está hecha y las condiciones meteorológicas nos están acompañando para tener un buen año. A partir de ahí se tratará de maximizar el potencial de los cultivos. Para lograrlo, entre otras cosas, es fundamental gestionar de la manera más eficaz y adecuada las enfermedades fúngicas del cereal utilizando de manera integrada todas las herramientas disponibles, como el material vegetal, las prácticas agronómicas, el control químico y las herramientas digitales.

**Revcare®** viene a garantizar la continuidad de la familia química de los azoles, esencial para el manejo de enfermedades de los

cereales y dar al agricultor la certeza de controlar eficazmente la mayoría de ellas, incluso, como en el caso de la Septoria, de aquellas cepas que son menos sensibles a los azoles tradicionales.

Sin embargo, la gran eficacia no es lo único que trae consigo esta innovación. **Revcare®** será el gran aliado de los cerealistas españoles porque es extremadamente curativo y su rápida absorción y elevada persistencia les facilitará las labores en su explotación. De esta manera les permitirá realizar los tratamientos cuando les sea más conveniente. No serán ellos los que tendrán que adaptar su trabajo a **Revcare®**, sino que será **Revcare®** quien se adapte a ellos.

Estas ventajas, junto con su perfil regulatorio muy favorable, que cumple con los más estrictos y exigentes requisitos marcados por los organismos oficiales, hacen de **Revcare®** un fungicida que será clave en el cuidado del cereal ya a partir de esta campaña y que, además, llega para quedarse.

**Autor:**

**Andrés Martín Palma.**

**Responsable de Marketing Cereales BASF Española SL.**

*“Revcare® es extremadamente curativo y su rápida absorción y elevada persistencia facilita las labores en la explotación”*

# Llega la REVYLUCIÓN

# Llega REVCARE®



El nuevo fungicida para cereal  
a base de Revysol® ya está aquí.

Descubre más en [larevylucion.com](http://larevylucion.com)

Eficacia



Facilidad



Confianza



Revysol®



**BASF**

We create chemistry

**AgCelence**  
Más es posible.

# VALCURE®, CONTROL DE RHIZOCTONIA EN PATATA DESDE LA SIEMBRA

Certis Belchim organizó, un año más, las IV Jornadas Técnicas de Patata, que tuvieron lugar en Burgos, Salamanca, La Bañeza y Xinzo de Limia



Fernando Alonso Arce en su intervención en Salamanca.



David Rubio comentando los modos de acción de Valcure.

Nos enfrentamos a una nueva campaña de siembra de patata que viene con condicionantes que nos harán esforzar aún más para obtener una buena cosecha:

Falta de patata de siembra, con calibres grandes que será necesario partir en la mayoría de los casos.

Malas condiciones de recolección de la patata de siembra en el norte de Europa provocarán un aumento de las enfermedades a nivel del tubérculo.

Lluvias abundantes en muchas zonas de Castilla y León retrasarán las siembras o se harán en terreno pesado.

Todo ello, influirá en que la nascencia de nuestras patatas se vea afectada por múltiples factores adversos, por lo que será necesario proteger al máximo los riesgos de aparición de hongos y bacterias, causantes de podredumbres y desecamientos a nivel de raíz y tubérculo.

Certis Belchim ha organizado, un año más, las **IV Jornadas Técnicas de Patata**, que tuvieron lugar en Burgos, Salamanca, La Bañeza y Xinzo de Limia. En ellas se trató en profundidad la protección de la patata de siembra frente a patógenos, donde pudimos aprender de la sabiduría en este campo de Fernando Alonso Arce (Foto 1), con su ponencia “Hongos y bacterias de suelo en el cultivo de la patata”. Por otro lado, pudimos disfrutar de la ponencia técnica de David Rubio -Portfolio Manager Bio-rationales de Certis Belchim- que nos habló del control que **Valcure®** tiene sobre estos patógenos a nivel de tubérculo y radicular (foto 2).

Este producto destaca por su fácil aplicación, gran eficacia en el control preventivo de di-

**VALCURE®** ES-00866  
Protección biológica desde la raíz



**Máxima eficacia**  
Control efectivo de *Rhizoctonia solani*, viruela y sarna de la patata, con efecto secundario en otras enfermedades



**Formulación exclusiva**  
Formulación concentrada (SC) específicamente diseñada para ser activa a nivel radicular y aplicada a través del sistema de riego

**Producto Bio-razional**  
Con registro fitosanitario ES-00866, de origen natural, sin residuos, sin plazo de seguridad y sin clasificación toxicológica



**VALCURE®**

Inhibición del desarrollo de *Rhizoctonia solani* por acción de Valcure

versas enfermedades del suelo\* como Rhizoctonia, Fusarium, Esclerotinia, Pitium, Phoma y Phytophthora y un amplio espectro de acción. \*(registro según cultivos).

Su presentación en forma de suspensión concentrada (SC) ayuda a que pueda aplicarse de diversas formas: a través de riego por goteo, manual o aspersión, o bien empapando el suelo en la línea de siembra (drench). Además, está certificado para su uso en agricultura ecológica, destacando por carecer de plazo de seguridad y estar exento de LMR.

### Sus múltiples modos de acción: el secreto del éxito de Valcure®

Valcure® se caracteriza por presentar diferentes modos de acción, lo que garantiza una gran efectividad y una magnífica gestión de las resistencias:

1. Colonización radicular y creación de una barrera protectora frente a patógenos alrededor de la raíz (fig.1).
2. Potente actividad fungicida (Fig.2)
3. Activa los mecanismos de defensa de la propia planta frente a microorganismos patógenos necrótrofos y biótrofos.
4. Promoción del crecimiento de la planta y asimilación de nutrientes.

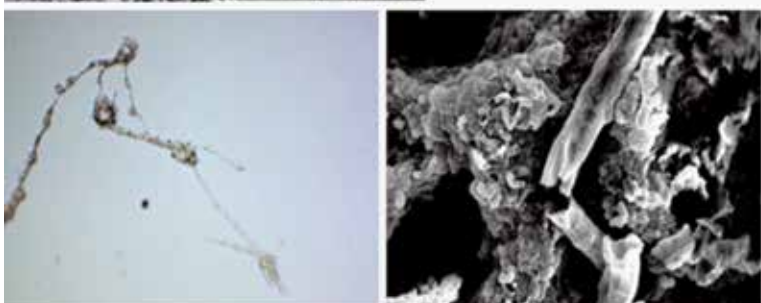
B. amyloliquefaciens plantarum cepa D747 es también una bacteria promotora del crecimiento (PGPR).



Valcure® protege a las raíces de los hongos y bacterias de forma física con la creación de un Biofilm. Figura 1.

### El valor añadido de Valcure®: máxima flexibilidad

Una de las grandes ventajas de este fungicida natural es su gran flexibilidad en la aplicación. Las dosis varían en un rango de 2 a 5 L/ha y se pueden realizar hasta 8 aplicaciones. Esto permite adecuar el número de aplicaciones durante todo el ciclo de cultivo, potenciando su efectividad.



### Experiencias que confirman la eficacia de Valcure® en el cultivo de patata

La experiencia en campo confirma que en parcelas con antecedentes de infección por Rhizoctonia utilizando una dosis de aplicación en el surco de siembra (2 L/ha de Valcure®) y recomendando aplicaciones posteriores de 2L/ha espaciadas 21 días permiten obtener altas eficacias frente a la enfermedad, tanto en daños observados en la parte aérea como en el tubérculo. Si la parcela es propensa a ataque de sarna, evitaremos que el cultivo pase sed en torno a la floración manteniendo un nivel óptimo de humedad en el suelo, ayudando a que las colonias de **Bacillus amyloliquefaciens** subsp plantarum cepa D747 (5% SC) presentes en Valcure se desarrollen con normalidad (Fig. 4).



Se observa cómo Valcure® impide la proliferación de las bacterias de Sarna común a diferentes concentraciones. Figura 4.

Otro dato destacado obtenido en uno de los ensayos realizados, fue que el uso de Valcure®, el nuevo fungicida de Certis Belchim, tras tres aplicaciones y una dosis acumulada de 6L/ha, incrementó hasta en un 26% la producción de patatas.

La incorporación de Valcure® al catálogo de productos Bio-racionales de Certis Belchim añade una potente herramienta frente a enfermedades transmitidas por el suelo, ampliando la oportunidad de su incorporación en distintos programas de cultivo. Así lo demuestran los ensayos realizados en laboratorio (Fig.3)



Ensayo de laboratorio: Valcure® frente Alternaria solani\*. Se observa cómo inhibe la proliferación del hongo patógeno (\*en fase de registro). Figura 3.

**Autor:**  
**Gonzalo Prieto. Crop Manager Extensivos en Certis Belchim.**

Los fungicidas naturales de Valcure® actúan directamente sobre los patógenos, destruyéndolos por completo.

# SYNGENTA A LA VANGUARDIA EN INNOVACIÓN EN CULTIVOS EXTENSIVOS

Esta empresa ha presentado su programa de experimentación CROPEX® asociada a su plataforma digital de gestión de explotaciones CROPWISE®



Syngenta mostró a más de 150 agricultores, el potencial de la combinación tecnológica de la genética, química, biología y la agricultura digital en cereal, maíz y girasol.

Syngenta ha mostrado a más de 150 agricultores del Centro Norte de España el potencial de la combinación tecnológica de la genética, química, biología y la agricultura digital en la siembra de cultivos sostenibles extensivos de cereal, maíz y girasol.

El responsable de la unidad de semillas para cultivos extensivos en Syngenta España: Manuel Salvador Fernández, ha destacado al inicio de la jornada: “en Syngenta conocemos bien las demandas actuales de los agricultores. Nosotros creemos que ya no vale traer soluciones aisladas para resolver problemas aislados. El camino hacia unos cultivos más rentables y sostenibles pasa por la innovación en tecnologías combinadas, de genómica, biocontrol y bioestimulación y también una protección vegetal con un mejor perfil.”

Técnicos expertos de Syngenta en tecnologías de mejora y protección vegetal han presentado a los participantes en esta jornada de transferencia tecnológica nuevas herramientas para mejorar la

producción, rentabilidad y sostenibilidad en el manejo de los cultivos clave en la zona.

La marca de vehículos Toyota y de tractores John Deere han compartido la jornada con Syngenta, mostrando sus últimas innovaciones incorporando estas tecnologías en su maquinaria. Con esta maquinaria los agricultores presentes han podido presenciar una demostración de siembra variable de girasol en campo.

La agricultura digital ha sido una de las protagonistas de la jornada y en esta línea Syngenta ha presentado su programa de experimentación CROPEX® asociada su plataforma digital de gestión de explotaciones CROPWISE®.

CROPEX® es un programa experimental que recoge y analiza datos de toda la red europea de ensayos tecnológicos de Syngenta realizados con sus principales genéticas de semillas de cereal, maíz, colza y girasol de Syngenta en combinación con soluciones biológi-



Álvaro Gallardo, durante la explicación del funcionamiento plataforma digital de gestión de explotaciones CROPWISE®.



El responsable de Agricultura Digital en Syngenta, Fernando Plaza junto con el Iberia Seeds Commercial Head de Syngenta en España, Manuel Salvador.



David Millán, experto en cultivos extensivos de Syngenta explicó en que consiste la potente red de ensayos CROPEX®.



El agricultor Juan Ramón Alonso, Cesáreo Rodríguez Girón (propietario de la finca donde se realizó esta jornada, su hijo César Rodríguez Escudero y el responsable de Empresa Agraria, Lucio Fernández.



La Directora General Producción Agrícola y Ganadera de la Consejería de Agricultura de Castilla y León, Teresa Rodríguez Vidal, clausuró la jornada.

cas de protección y estimulación y la aplicación de tecnologías digitales de la compañía. De esta forma se recogen y procesan una enorme cantidad de datos que se correlacionan para establecer finalmente cuales son las combinaciones varietales y tecnológicas más exitosas para cada parcela y condiciones de cultivo.

En palabras de David Millán, experto en cultivos extensivos en Syngenta: “A través de la potente red de ensayos CROPEX® desarrollamos y estudiamos nuestros híbridos, que en combinación con productos innovadores re-

presentan una solución específica para las necesidades individuales de nuestros agricultores. Nos enfocamos en la rentabilidad y la sostenibilidad, adaptándonos a las condiciones ambientales cada vez más extremas y a mayores presiones de plagas y enfermedades”.

Esta genética incluye variedades de maíz con tecnología ArtesianTM, una herramienta para combatir el estrés hídrico, como son SY Andromeda o SY Carioca; o la última generación de girasol, con la tecnología A.I.R.™, que ha sido la última en incorporarse al catálogo de Syngenta, ofreciendo flexibilidad en el control de malas hierbas gracias a su tolerancia a las materias activas pertenecientes a las familias de las imidazolinonas. Otra novedad ha sido Express™ que tienen los híbridos de girasol sulfó, como Suzuka HTS, una variedad líder entre las dos Castillas, y Subeo HTS, un híbrido referente y de futuro en el segmento alto oleico.

Entre los parámetros correlacionados en CROPEX® está la captación de nitrógeno, donde soluciones biológicas como Nutribio N® pueden aportar la eficiencia necesaria para el máximo rendimiento del cultivo en esa captación. Esta combinación de genética y bioestimulación se ha visto reforzada con la selección de una estrategia de protección vegetal frente a las principales malas hierbas que afectan al maíz con soluciones como Evolya® o Elumis® o en girasol con Listego® o Primextra®

Una de las herramientas esenciales para la centralización y gestión de todos estos datos para facilitar la toma de decisiones a la hora de gestionar sus cultivos es la nueva plataforma digital de gestión CROPWISE®. En palabras de Fernando Plaza, responsable del área de Agricultura Digital en Syngenta:

“Cropwise integra numerosas herramientas que permiten entre otras funciones el monitoreo a pie de campo y de forma rápida de plagas, malas hierbas y enfermedades, geocalizando todos los datos. Incorpora además el seguimiento por imagen satelital, permitiendo diferenciar zonas de productividad y optimizar el uso de los insumos, y también una herramienta específica para ayudar al agricultor a seleccionar la mejor variedad de semilla de forma personalizada y adaptada a sus condiciones de cultivo”.

Syngenta ha mostrado la integración de las prácticas de agricultura regenerativa y de conservación en toda su innovación, con la salud del suelo como principal pilar. De esta forma los asistentes a la jornada han podido conocer la herramienta digital “Interra® Scan”. Un novedoso escáner que ofrece mapeo de suelos en alta resolución de hasta 27 capas de información, brindando a los productores información precisa sobre la salud del suelo de sus explotaciones.



John Deere compartió la jornada con Syngenta, mostrando sus últimas innovaciones e incorporando estas tecnologías en su maquinaria.



La marca de vehículos Toyota presentó sus últimos modelos tanto para el campo como para la ciudad.

# MALAS HIERBAS “RESISTENTES” A LOS HERBICIDAS. UNA PROBLEMÁTICA EN AUMENTO EN LOS CULTIVOS

En la mayoría de las ocasiones, el mal control o eficacia de un herbicida, no es por un tema de resistencias afortunadamente, si no por momento de aplicación



Agricultor aplicando KAMPAL, para Vallico y hoja Ancha

Una de las mayores preocupaciones es, cuando un técnico o un agricultor tiene que afrontar ese momento, en el que el herbicida que siempre había sido eficaz, para controlar vallico, amapola, avena loca, etc. en sus cereales, leguminosas..., deja de “funcionar”. Sobre todo, en unos momentos por los que la presión regulatoria europea y española, están provocando la pérdida de muchas materias activas y familias químicas fundamentales, y que junto con la **rotación de cultivos y labores culturales** son fundamentales para hacer un buen manejo y gestión de las malas hierbas.

**¿Qué son las resistencias?:** las podemos definir, como la capacidad de una mala hierba para sobrevivir y sobre todo reproducirse a un herbicida que hasta el momento era “letal”. Normalmente antes de producirse una resistencia, generalmente podemos observar síntomas como las “tolerancias”, es decir, que cada año, necesitamos una mayor dosis de herbicida para controlar ese vallico, avena, amapola, etc.

En general, las resistencias se pueden agrupar en dos tipos, cruzadas y múltiples.

**R.Cruzadas:** es cuando la mala hierba “biotipo” crea la resistencia a toda una familia química de herbicidas que tienen el mismo modo de acción. Ejemplo: Resistencia de las Amapolas a la familia ALS, entre las que están las denominadas “Sulfonilureas”

**R.Múltiples:** Cuando el “biotipo” crea la resistencia varios tipos de herbicida con modos de acción distintos al mismo tiempo. Amapolas resistentes a las Sulfonilureas y al 2,4 D (auxínico).

Uno de los factores clave a la hora de provocar o generar resistencias en nuestras explotaciones, comarcas... (desde el punto de vista del uso en este caso de los herbicidas), es que, pese a que el agricultor utiliza distintas materias activas, marcas de productos, en muchas ocasiones no cambia el “modo de acción” que tiene ese herbicida, que está asociado con lo que llamamos **“Familia Química”**. Por ejemplo, en los herbicidas que denominamos **de Post-emergencia**, también llamados de contacto, que se pueden utilizar en los cereales y en sus rotaciones, normalmente hay dos modos de acción. Los **ACCAsa y los ALS**, pese a que hay más de 15 materias activas. Algo similar sucede con los herbicidas de hoja ancha de **post-emergencia**, donde las familias químicas, más utilizadas en general a dos igualmente, **ALS y Auxinicos**. Sin embargo, el número de familias químicas o modos de acción en los denominados herbicidas de pre-emergencia o residuales, el abanico de materias activas y modos de acción es muchísimo más amplio. Hasta 10 familias químicas diferentes. Esto es clave manejarlo correctamente, junto con **una correcta rotación de cultivos y un**

**manejo de labores culturales**, para tener un manejo eficiente de las malas hierbas, y evitar esas temidas resistencias.

## ¿Cómo puedo detectar las resistencias?:

Por suerte, de momento las resistencias detectadas son puntuales y están muy localizadas, pero están apareciendo cada vez en más lugares. En la mayoría de las ocasiones, el mal control o eficacia de un herbicida, no es por un tema de resistencias afortunadamente, si no de **momento de aplicación**. Aspectos clave como la **absorción y la traslocación de un herbicida**, en el momento de su aplicación determina su correcta eficacia. **Actividad** de la mala hierba, (determinada por la temperatura y humedad), **amplitudes térmicas**, que influyen en una correcta traslocación del herbicida, fisiología y tamaño de la mala hierba (pilosidad, emisión de ceras, etc), que dificulta la absorción.

Qué señales o aspectos podemos observar en nuestras parcelas antes de la aparición de una resistencia: **Tolerancias**, o la necesidad de aumentar dosis de herbicidas para obtener el mismo resultado. Presenciar **malas hierbas perfectamente controladas y otras sin control alguno**. **Control de unas especies y otras no**, que antes eran bien controladas. **Uso de herbicidas con el mismo modo de acción**, por ejemplo, en el cereal y en su rotación. Pequeños focos en la explotación o en la comarca (la aparición suele ser puntual y progresiva).

## Medidas preventivas:

- Emplear los herbicidas solo cuando sea necesario.
- Utilizar la Rotación de cultivos de otoño con cultivos de primavera.
- Alternar con cultivos de especies diferentes.
- Programas de control integrado: Herbicidas, laboreo, siegas.
- Limpieza de equipos de recolección.
- Utilización de semillas sanas y sin impurezas.
- Vigilar las eficacias y comprobar a que son debido los posibles fallos.
- Utilizar los herbicidas según las recomendaciones de los fabricantes.
- Combinar herbicidas con distintos modos de acción, durante el mismo ciclo del cultivo, o en cultivos sucesivos.
- Consulta y asesoramiento por un técnico.

**Autor: Rubén del Val.**

**Regional Marketing Técnico de ADAMA.**





GIRASOL

# MAS 83.SU

PRECOZ | LINOLEICO

LA SOLUCIÓN SULFO  
PRECOZ MÁS RENTABLE



## SULFONOR

PRECOZ | LINOLEICO

EL SULFO MÁS PRECOZ Y  
CON MÁS ACEITE

**mas seeds**  
ACT TOGETHER FOR A CHANGING AGRICULTURE



# SESVANDERHAVE PRESENTA SU CATÁLOGO DE VARIEDADES DE REMOLACHA 2024

Florimond Desprez ha realizado un tour con más de 25 localizaciones por toda la geografía de Castilla y León, País Vasco, Navarra y Rioja



Tordesillas fue una de las localizaciones del tour de Sesevanderhave para presentar sus novedades en remolacha.

Un año más el equipo comercial de Florimond Desprez / Sesevanderhave ha presentado su catálogo de variedades de remolacha 2024 en un tour con más de 25 localizaciones por toda la geografía de Castilla y León, País Vasco, Navarra y Rioja.

Una serie de citas cuya finalidad es informar de primera mano a los remolacheros de las novedades para la campaña que ahora comienza.

Destacando la variedad DAUPHIN, número 1 en el listado de variedades recomendadas por AIMCRA, con muy buena productividad y resistente a cercospora, roya y oídio y MATADOR, resistente a rizomanía y nemátodos.

En el catálogo 2024 de SESVANDERHAVE, también podemos encontrar las ya conocidas CAMELEON y BAÑARES, variedades estrella frente a la cercospora, roya y oídio, además de muy productivas en peso y con elevada riqueza en azúcar.

Asimismo, con el fin de ayudarle a un control más efectivo de las malas hierbas, SESVANDERHAVE presenta dos novedades de variedades de rizomanía con tecnología CONVISOR® SMART: PRIMO SMART y CAPRA SMART, esta última resistente a nemátodos, junto a la ya conocida KIPUNJI SMART.

SESVanderHave ha hecho una apuesta fuerte en selección varietal específica para España y los resultados de los ensayos de variedades de AIMCRA y ACOR lo confirman.

Las variedades de esta empresa ofrecen una elevada producción y rentabilidad al agricultor, además de otros parámetros básicos para la sostenibilidad del sector remolachero-azucarero como son la tolerancia enfermedades, la alta polarización y la elevada calidad tecnológica.



SESVANDERHAVE presenta dos novedades de variedades de rizomanía con tecnología CONVISOR® SMART: PRIMO SMART y CAPRA SMART.



Miguel Merino, Jose A. Sánchez y Juan Carlos Ruiz del equipo comercial de Florimond Desprez/Sesevanderhave.

**“Destaca la variedad DAUPHIN, número 1 en el listado de variedades recomendadas por AIMCRA”**

# MONCUT® SC



## FUNGICIDA SISTÉMICO ESPECÍFICO CONTRA RHIZOCTONIA Y OTROS BASIDIOMICETOS

### CARACTERÍSTICAS

Fungicida sistémico específico para el control de *Rhizoctonia solani* basidiomicetos en cultivos de patata, alcachofa, judía, pimiento y clavel.

### COMPOSICIÓN

Flutolanil 45,6% p/v (456 g/l) en forma de suspensión concentrada (SC).

### FORMA DE ACCIÓN

- Actúa por contacto y sistemía ascendente.
- Larga persistencia.
- No afecta a la germinación ni al posterior desarrollo de la plántula.
- Estable entre pH 3-11.
- Resistente a la luz ultravioleta.
- Respetuoso con el medio ambiente.

**MONCUT® SC** actúa sobre el complejo enzimático del hongo encargado de la respiración. Colapsa el desarrollo de las hifas y previene la penetración del hongo en la planta.

Gracias a su sistemía, alcanza las zonas afectadas del cuello de la planta donde la enfermedad ataca en preferencia.



*Antes de utilizar el producto lea detenidamente las instrucciones contenidas en la etiqueta del envase (cultivos, dosis, precauciones, etc.)*

Los fungicidas de contacto dejan desprotegidas las zonas de crecimiento y además son lavados fácilmente por el agua de lluvia y los riegos.

## TIMAC AGRO APUESTA POR LA INNOVACIÓN DE SUS SOLUCIONES PARA ENFRENTAR LOS RETOS DE LA AGRICULTURA ACTUAL

Así lo transmitieron representantes de la compañía de nutrición vegetal y animal durante la jornada 'Nutrición sostenible, digitalización y rentabilidad', ofrecida recientemente en Valladolid a los distribuidores de la marca en la zona norte



El equipo de Timac Agro que asistió a esta jornada sobre 'Nutrición sostenible, digitalización y rentabilidad'.

¿Cómo conseguir una agricultura productiva, rentable y sostenible? Esta fue la pregunta clave de la jornada organizada por TIMAC AGRO con el título 'Nutrición sostenible, digitalización y rentabilidad', celebrada recientemente en Valladolid.

“En un contexto marcado por los estragos del cambio climático en los cultivos, las nuevas exigencias regulatorias y la necesidad de aumentar las producciones para alimentar a una población cada vez más numerosa, el sector debe ser capaz de adaptarse y dar solución a estos retos”, expresó el marketing manager de abonos sólidos de TIMAC AGRO, Diego Juárez, dirigiéndose a los distribuidores de la marca en el norte, con la presencia del responsable de Ventas de esa zona, Enrique Pastor. “Necesitamos aplicar estrategias de mitigación y adaptación para reducir las emisiones de gases de efecto invernadero, mejorar la de fertilidad de los suelos y, al mismo tiempo, ser más eficientes en el uso de fertilizantes y fitosanitarios. Todo ello, con el objetivo de aumentar las producciones de forma sostenible, pero garantizando la rentabilidad del agricultor”.

Para ello, TIMAC AGRO cuenta con una “sólida estrategia”, aseguró, basada en sus soluciones innovadoras y eficientes. “Además, contamos con un valioso potencial humano, formado por más de 250 ingenieros agrónomos expertos que asesoran cada día al agri-

cultor a pie de campo, apoyándose en nuestra herramienta digital Farming UP!. Ellos son la clave para conseguir estos objetivos, cumpliendo con las nuevas exigencias normativas”, subrayó.

### Bioestimulantes contra el estrés abiótico

En la jornada también intervino el responsable de Mercado de la zona, Chema Caballero, quien destacó que una de las principales causas de pérdida de rendimiento de los cultivos es el estrés abiótico, causado por factores como sequías prolongadas, altas temperaturas, salinidad o encharcamiento, que se acentúan a medida que se intensifica el cambio climático. “Hablamos de un fenómeno que puede prevenirse y remediarse con las soluciones y la estrategia adecuadas”, dijo. En este sentido, destacó el potencial de los bioestimulantes de TIMAC AGRO, que “mejoran la absorción y asimilación de nutrientes y tienen un efecto antiestrés, lo que da como resultado una mejor calidad y producción de las cosechas”.

Para apoyar sus conclusiones, Caballero mostró los exitosos resultados de múltiples ensayos con productos de TIMAC AGRO, aplicados en diferentes cultivos: PROBITAL en maíz, SUPRACTYL en colza o MULTIGRAM en trigo.



“Necesitamos aplicar estrategias de mitigación y adaptación para reducir las emisiones de gases y mejorar la de fertilidad de los suelos, comentó Enrique Pastor.



El sector debe ser capaz de adaptarse a los nuevos retos, explicó Diego Juárez.



José María Caballero mostró los exitosos resultados de los ensayos de Timac Agro.



Mario Domingo durante un momento de su intervención.

GIRASOL

LINOLEICO

RGT FILADELFIA *NOVEDAD*

RGT LLUIS

RGT VOLLTER SU

RGT WOLFF

RGT INTERESTELLAR SU

OLEICO

RGT ANGELLO

RGT BUFFALLO

RGT CAPITOLL



MAÍZ GRANO

RGT AUKAR

RGT DARKNESS

RGT HOAZIX

RGT OXANDRO *NOVEDAD*

RGT MEXXPLEDE

RGT ELARAXX



[www.ragt-semillas.es](http://www.ragt-semillas.es)



think  
SOLUTIONS  
think RAGT

# MICHELIN PRESENTA EN FIMA 2024 SUS INNOVACIONES PARA UNA AGRICULTURA MÁS RENTABLE Y SOSTENIBLE

El protagonista principal fue el neumático MICHELIN EVOBIB con tecnología Ultraflex, que se exhibió en un tractor equipado con sistema de teleinflado PTG.



Completaron la exposición otros neumáticos para agricultura de Michelin como MICHELIN SPRAYBIB CFO, MICHELIN CEREXBIB 2 y MICHELIN TRAILBIB.

Michelin estuvo presente en la 43ª edición de la Feria Internacional de la Maquinaria Agrícola (FIMA 2024), celebrada en Zaragoza, con sus innovaciones para mejorar la productividad y demostrando el beneficio que supone la utilización de la tecnología a la hora de implementar prácticas agrícolas más respetuosas con el suelo. Michelin reafirmó así su compromiso con una agricultura sostenible tras la presencia destacada en la pasada edición del certamen, en la que la solución de teleinflado CTIS-PTG recibió el galardón “Premio Innovación FIMA”, y la demostración de la superioridad de la tecnología MICHELIN Ultraflex en las pruebas de campo que se realizaron en Demoagro 2023.

El líder mundial a la hora de ofrecer soluciones para la movilidad en la agricultura contó con un espacio propio en FIMA 2024 (Pabellón 7, calle D-E, stand 5-6) en el que el protagonista fue el neumático MICHELIN EVOBIB con tecnología Ultraflex, que se exhibió en un tractor equipado con sistema de teleinflado PTG. Completaron la exposición otros neumáticos para agricultura de Michelin como MICHELIN SPRAYBIB CFO, MICHELIN CEREXBIB 2 y MICHELIN TRAILBIB. Además, los asistentes pudieron conocer el resto de la gama de neumáticos y las soluciones complementarias de Michelin para la agricultura en una detallada exposición digital.

Con cuatro centros de producción (Lasarte, Vitoria, Aranda de Duero y Valladolid) y un avanzado centro de investigación y desarrollo (CEMA, en Almería), España desempeña un papel clave en el contexto del grupo Michelin, que invierte más de 680 millones de euros al año en investigación y desarrollo. En particular, la fábrica de Valladolid es la de mayor capacidad productiva de neumáticos agrícolas de Michelin en el mundo, y está especializada en la producción de los neumáticos más avanzados tecnológicamente, desarrollados para las maquinarias más potentes y con capacidad para trabajar a la mejor presión.

## Innovación al servicio del agricultor

El equipo de comerciales y la red de distribuidores de Michelin estuvieron presentes durante la feria para atender y asesorar a los visitantes al stand, todo un escaparate de soluciones para el sector agrícola desarrolladas para ayudar al agricultor a mejorar su productividad de una manera eficiente y con el máximo respeto a los suelos durante todo el ciclo de cultivo, como la tecnología MICHELIN Ultraflex. Las ventajas de esta tecnología son:

– Mayor protección del suelo, ya que al permitir una huella del neumático en contacto con el suelo más grande y alargada

protege el suelo de la compactación y la formación de surcos. Además, el aire y el agua penetran más fácilmente, mejorando las condiciones para obtener el mejor rendimiento del cultivo.

– Mayor ahorro de carburante, gracias a la mejora de la tracción derivada de la mayor huella, lo que aumenta la tracción, reduce el patinaje y permite trabajar más deprisa, a la vez que se ahorra carburante.

– Una vida útil resistente y duradera, con flancos reforzados y compuestos de goma específicos hacen que los neumáticos agrícolas con tecnología MICHELIN Ultraflex sean extremadamente fuertes, incluso a bajas presiones.

## MICHELIN EVOBIB: el neumático 2 en 1

Protección del suelo, tracción y eficiencia definen a MICHELIN EVOBIB, la solución ideal para los usuarios de vehículos agrícolas que también necesitan conducir largas distancias por carretera. Fabricado en Valladolid, MICHELIN EVOBIB es el primer neumático agrícola del mercado diseñado específicamente para aprovechar las ventajas de los sistemas de teleinflado.

Se caracteriza por su capacidad para adaptarse al terreno: maximiza su huella en campo gracias a la tecnología MICHELIN Ultraflex, que le permite trabajar a muy baja presión disminuyendo la compactación del suelo y mejorando la tracción. Y en carretera, la reducción de la huella y su taco central continuo reducen la resistencia a la rodadura y el consumo de carburante, contribuyendo a mejorar la estabilidad a alta velocidad y la duración del neumático.

## Sistema de inflado centralizado CTIS-PTG

El sistema de teleinflado de Michelin permite trabajar a la presión adecuada en cada momento, ajustando la presión de los neumáticos de la maquinaria agrícola desde la cabina para utilizar bajas presiones y proteger el suelo mejorando la productividad en el campo, o elegir presiones más altas en los desplazamientos mejorando la duración y la vida útil de los neumáticos. Distintos estudios y pruebas reales de campo revelan que, gracias a esta tecnología, que permite disminuir la presión aplicada al suelo en hasta un 33%, se pueden conseguir aumentos de la productividad de hasta un 4% debido a la mejora de la tracción, reducciones de hasta un 10% del consumo de carburante al generar la mayor superficie del neumático menos presión sobre el suelo, y hasta un 30% de disminución del patinaje.



Protección del suelo, tracción y eficiencia definen a MICHELIN EVOBIB, la solución ideal para los que también necesitan conducir largas distancias por carretera

 **KRONE**

 **AMAZONE**

 **BAUER**

 **FARESIN**

**TANCO**

 **BAL**  
BETTER VALUE LONGEVITY

**Teagle**



**farming**  
agrícola  
*Innovando la Agricultura*



Paraje La Gata – Pol. 502. Par. 67, 34170  
Villamartín de Campos, Palencia  
Telf: 979 728 450

# EL TOUR PULVEDYNE 2024 HACE PARADA EN VALLADOLID

De Sangosse Ibérica realizó demostraciones con prácticamente todos los cultivos presentes en nuestro país, recreando condiciones climatológicas y especificaciones propias de cada zona



En Valladolid, la parada de este Tour, tuvo lugar en la finca Monte Rocio, de la mano del distribuidor Fitoduero.



El Tour Pulvedyne consigue recrear el proceso de pulverización de manera idéntica a la realidad, permitiendo al espectador comprobar la diferencia entre aplicar con y sin coadyuvante.

De Sangosse Ibérica, líder en el segmento de Coadyuvantes, se hace eco de una gama de productos creada para maximizar la calidad de las pulverizaciones. Formada por Coadyuvantes y productos de Agrohigiene, ofrecen una amplia gama de productos con diferentes propiedades y beneficios según el tipo de aplicación.

La restricción de materias activas es una realidad, no solo en el número de materias activas si no también en la cantidad permitida para cada una de ellas. Es por ello por lo que debemos hacer uso de Coadyuvantes para intentar alcanzar el 100% de la eficacia en cada uno de nuestros tratamientos permitidos. Por definición, un Coadyuvante es una sustancia no biocida que incluimos en nuestro tratamiento para mejorar las propiedades físicas, químicas y biológicas de las materias activas, por lo que con el uso de un Coadyuvante adecuado conseguimos minimizar las posibles pérdidas de producto por deriva, escurrimiento en el cultivo, lavado por lluvias, cristalización de materias activas...

Las líneas de desarrollo de De Sangosse siempre han ido ligadas a intentar reducir el número de materias activas emitidas a nuestros campos con el fin de producir cada vez más verde. Gracias a ello, el grupo tiene más de 20 años de experiencia en el uso de Coadyuvantes y su capacidad de aumentar la eficacia de los tratamientos, experiencia que ha servido para posicionarse hoy día como una de las empresas que más herramientas y conocimiento ofrece dentro de este segmento. Una filosofía clara: un coadyuvante puede ayudarnos a mejorar cualquier tipo de tratamiento, siendo necesario estudiar en cada caso el tipo de tratamiento que haremos y que propiedades queremos reforzar.

La filial española del grupo De Sangosse, lleva años trabajando en el desarrollo de estas herramientas mediante demostraciones de eficacia en campo, diferencia entre aplicaciones con diferentes equipos de pulverización y charlas de formación a técnicos y agricultores. Sin embargo, para reivindicar su apuesta y desarrollo por esta gama, lanzó el pasa-

do mes el segundo Tour Pulvedyne, una apuesta fuerte por una estrategia basada en la visibilidad y demostraciones en vivo sobre la efectividad real de estos productos.

## Pulvedyne On Tour

Tras el éxito de la edición pasada, De Sangosse Ibérica ha vuelto a recorrer España a bordo de su ya conocida Pulvedyne, un didáctico entorno cerrado de lo más innovador que consigue recrear el proceso de pulverización de manera idéntica a la realidad. Los datos del agricultor se incorporan a los ajustes de la máquina (tipo de boquilla, presión, velocidad, etc.), permitiendo al espectador comprobar la diferencia entre aplicar con y sin coadyuvante. En Valladolid, la parada de este Tour, tuvo lugar en la finca Monte Rocio, de la mano del distribuidor Fitoduero.

El Tour Pulvedyne 2024 concluyó con 13 paradas a lo largo de todo el territorio nacional. Trece lugares en los que, de la mano de distribuidores y colaboradores, De Sangosse Ibérica, pudo realizar demostraciones con prácticamente todos los cultivos presentes en nuestro país, recreando condiciones climatológicas y especificaciones propias de cada zona.

La gran aceptación y alto índice de asistencia que obtuvieron estas jornadas, nos confirma, que pronto volveremos a disfrutar de una nueva edición de la Pulvedyne On Tour.



Un grupo de agricultores de Aguilar de Campos junto a Lucio Fernández.



Tras la demostración se sirvió un vino español para todos los asistentes.



# NUEVAS VARIEDADES KWS DE REMOLACHA Y MAÍZ CAMPAÑA 2024

Comienzan las siembras de remolacha en la zona Norte con muy buenas expectativas y con datos menos optimistas en maíz



Las variedades **Conviso** siguen ganando terreno a las clásicas y desde KWS las nuevas **SMART ROSADA KWS** y **SMART PEPETA KWS** van a tener la mayor demanda.



**KWS LUSITANO** presentan una baja humedad a cosecha, lo que conlleva a cosechar temprano y así podemos realizar las labores y siembra de otros cultivos como puede ser colza o centeno híbrido.

Comienzan las siembras de remolacha en la zona Norte con muy buenas expectativas, tanto ACOR como Azucarera prevén un incremento de la superficie que nos lleve de nuevo a sobrepasar las 30.000 hectáreas en el Norte.

Las variedades **Conviso** siguen ganando terreno a las clásicas y desde KWS las nuevas **SMART ROSADA KWS** y **SMART PEPETA KWS** van a tener la mayor demanda y serán las variedades que tomen el relevo de **SMART MANJA** y **SMART ROSA KWS**.

Para terrenos infectados de Nematodos tenemos tres variedades clásicas: **ANABELLA KWS** de alta polarización y las variedades de Cercospora plus de alta tolerancia a Cercospora como **MIGUELLA KWS** y **IMMACULATA KWS**. Los remolacheros que prefieran variedades Conviso de Nematodos, disponemos de **SMART LATORIA KWS** y para zonas de Nematodos y Rizomanía agresiva **SMART IMMA KWS**.

Adicionalmente y para cubrir la alta demanda de semilla, habrá disponible en el mercado la variedad **SMART LENYA KWS** también de nematodos y la novedad para terrenos sanos **SMART IBERIA KWS**. Algunas de estas variedades son bastante sensibles para Cercospora y no son recomendables para terrenos con fuertes presión. Nuestro equipo técnico-comercial está a su disposición para indicarle la variedad más adaptada a sus condiciones de cultivo.

Recordarles también la importancia de los tratamientos insecticidas tempranos contra pulgón verde, vector de la amarillez virosa (BYV) utilice los productos autorizados y siga las indicaciones de AIMCRA y el Servicio Agronómico de ACOR.

## MAÍZ

Respecto a la campaña de maíz los datos no son tan optimistas. Analizando las cifras de la campaña anterior para observar lo que ha ocurrido y saber que decisiones tenemos que tomar en la campaña de siembra del 2024. Respecto a la superficie de maíz grano a nivel nacional se observa una disminución de superficie de 61.400 hectáreas, hemos pasado de 314.300 hectáreas en la campaña 2023 a una superficie de 252.900 ha en la campaña de 2024 lo que se traduce en un 19,5% menos de superficie. Esto es debido a grandes rasgos a la rotación de cultivos de la PAC y a problemas de disponibilidad de agua en algunas zonas de la Península Ibérica. (Fuente: MAPA)

En relación con el precio del maíz grano en los mercados internacionales y nacionales, tomando como referencia la Bolsa de Chicago y a nivel nacional la lonja de Salamanca en un intervalo de tiempo de un año (febrero 2023 a febrero 2024), se puede observar una disminución del precio del 34,93%.

Para obtener altos rendimientos, recomendamos sembrar la variedad de maíz **KWS MIKAELO** que es un híbrido ciclo 400 que se adapta perfectamente a la zona de Castilla y León donde destaca por su alto potencial productivo, vigor de emergencia y su sanidad de tallo. Para la siembra en todo tipo de terreno recomendamos **KWS INTELIGENS** aportando rusticidad y producción asegurada.

Si analizamos las limitaciones como son: la rotación de cultivos de la PAC, la disponibilidad de agua y el precio de la cosecha, debemos tener muy en cuenta la rentabilidad del maíz. Suponiendo que los inputs del maíz se mantienen en la misma línea que el año anterior, tenemos que buscar la rentabilidad en la agronomía y manejo del maíz, con estos nos referimos a la elección del ciclo adecuado ya que esto nos influye en lo siguiente:

Fecha de siembra.

Fecha de cosecha.

Limitaciones hídricas (número de riegos)

Teniendo en cuenta estos parámetros recomendamos nuestras variedades de maíz como: **KWS HYPOLITO** ciclo FAO 350 y **KWS LUSITANO** ciclo FAO 330 que son variedades de ciclo corto, pero con un alto rendimiento en cosecha semejante a híbridos de ciclo 400, resaltar la baja humedad de estos híbridos en cosecha, con el consecuente ahorro de secadero, aumentado de esta manera la rentabilidad de nuestra explotación.

**KWS HYPOLITO** y **KWS LUSITANO** presentan una baja humedad a cosecha, lo que conlleva a cosechar temprano y así podemos realizar las labores y siembra de otros cultivos como puede ser colza o centeno híbrido y cumplir con la rotación exigida por la PAC.

Si estamos en zonas donde la existe alguna limitación de agua podemos ahorrar algún riego con la elección de estos híbridos de ciclo corto y alta producción. Gracias a su flexibilidad de siembra.

# EXPERIENCIAS DE USO DE TECNOLOGÍA EN UNA EXPLOTACIÓN FAMILIAR DENTRO DE LA AGRICULTURA DE CONSERVACIÓN

La Asociación Vallisoletana de Agricultura de Conservación, AVAC, celebró su tradicional jornada de invierno.

En primer lugar, intervino Eusebio Miguel Antolín, experto en agricultura de precisión que habló sobre “La agricultura de precisión asistida por mapeos proporcionados por archivos de cosecha y por el programa SATIVUM”

Este agricultor Palentino compartió su experiencia con la tecnología de agricultura de precisión, “que nos permite ajustar los insumos (fertilizantes, semillas) a cada tipo de terreno de una parcela, en función de su potencial productivo”. Este es un resumen de lo más importante:

Comencé mi presentación con un breve repaso de mis comienzos en la profesión de la agricultura, siempre con un principio básico: “es fundamental observar lo que nos rodea”.

A principios de la década de los 80, en mi juventud, los buenos agricultores a los que acompañaba (Goyo Valderrama, José Martín Fuentes, Manuel Nieto Quintero) ya hacían agricultura de precisión a nivel de parcela. Éstos tenían un profundo conocimiento de sus parcelas. En esa época, el precio del abono era 1 a 4 respecto al cereal, no 4 a 1 como es actualmente. El potencial de rendimiento máximo era 2-2,5 t/ha, y su empleo de mayor abono y más semillas en las zonas más productivas se justificaba con esta frase: “La tierra te lo paga”

Desde entonces, para llegar a la situación actual, hemos tenido una evolución natural, con cambios y adaptación continua.

Los primeros cambios llegan en el año 1991: ese año compramos una grada de discos de segunda mano marca Halcón, de Jaén. Así, a principios de los años 90, comenzamos con el mínimo laboreo, una labor de grada superficial, abonado en superficie y posterior siembra con un cultivador incorporado a la sembradora, con esto realizábamos la siembra con la mitad de tiempo y labores.

Junto con el mínimo laboreo ya teníamos en la explotación la rotación de cultivos “PURA”, la damos este nombre, pues la expresión “rotación de cultivos” en la mayor parte de sus usos esta desvirtuada.

Posteriormente, en el año 1996 adquirimos la cosechadora con picador “trillo”, y en ese momento, y sin saberlo, ya estábamos practicando la “Economía Circular”. Dejar los restos de cosecha en el suelo, es una práctica excelente en la agronomía, pues gracias a ello podemos pasar de tener una materia orgánica de 0,4% a, transcurridos varios quinquenios, alcanzar más de 2,5-3%.

En ese mismo año (1996) ya van apareciendo los primeros ordenadores en los tractores, aunque bien es cierto que nuestros primeros contactos con éstos datan del año 1991 (Datatronic, de Massey Ferguson), Esos ordenadores simples, nos daban información tales como la superficie trabajada, hectáreas trabajadas por hora, control de deslizamiento, control de consumo... etc. Estos son los comienzos de la agricultura inteligente.

Por fin, en el año 1998 empezamos a hacer siembra directa con una máquina alquilada John Deere de 3 metros de ancho de trabajo. Fue una prueba que nos dio pie a cambiar el mínimo laboreo por la siembra directa, ese año lo vimos claro.

En el año 2000 compramos la sembradora de siembra directa Kuhn de discos, y seguimos observando la buena evolución de nuestros cultivos.

En el año 2015 pasamos a transformar la primera máquina de nuestra explotación con los implementos de la agricultura de precisión, con el primer objetivo de generar datos de rendimientos, analizar y comenzar a tener alguna conclusión. La empresa AGROSAT (Sevilla) hizo la instalación de los equipos electrónicos.

Ese mismo año contacté con una persona que siempre tendré muy presente, pues sin él seguramente yo no estaría en el camino y recorrido correcto, en esto que ya él llamaba “agricultura avanzada”. Se trata de Francisco Javier Jiménez, de Carmona (Sevilla), una buena persona y mejor profesional, un apasionado de las nuevas tecnologías, con el que comenzamos a hacer mapas de prescripción. En esa época -para mi maravillosa- empezamos a intercambiar los primeros mapas de cosecha y él elaboraba los mapas de prescripción y yo lo llevaba a pruebas de campo. Lo primero que hicimos fue tomar muestras de suelo en las diferentes zonas por rendimientos obtenidos. Una vez tuvimos los resultados, confirmaron nuestras sospechas, estábamos



dando a el suelo (semillas, abono... etc.), lo mismo en las zonas de 3 toneladas que en las zonas de 1 tonelada. Ahí comenzó la implantación de la agricultura de precisión en mi explotación.

En 2017, nos cruzamos por el camino con técnicos de SOVENA (Agustín Murillo-Miguel Gutiérrez) y comenzamos a estudiar detenidamente el cultivo del girasol con la agricultura de precisión. Proseguimos con el grupo operativo OLEOPRECISION, en el que esa empresa colabora con ITACYL como centro tecnológico.

También hemos colaborado con otras empresas tecnológicas como AGRODRONE -actualmente Greenfield Technologies-, AGRISAT IBERIA, AGROSAT, JMAP Agricultura de precisión, y hoy en día seguimos colaborando con todos ellos. Esta colaboración con distintos equipos en tecnologías aún incipientes, nos ha permitido aprender mucho y conocer más a fondo todas estas técnicas que configuran la agricultura de precisión.

Ahora y aquí ya tenemos un modelo de agricultura y las herramientas precisas para llevar a buen puerto la agricultura del futuro.

En la jornada, profundizamos en la agricultura de precisión en cuanto a su ciclo: Adquisición de datos-> análisis-> planificación de operaciones-> ejecución de las tareas.

Aprovechamos también para despertar la capacidad crítica de los asistentes, comparando distintos archivos de una misma finca: archivos de cosecha, mapa de rendimientos, mapa obtenido por geo radar (que mide la conductividad eléctrica aparente) y las prescripciones que nos elabora la aplicación Sativum (elaborada por ITACYL) con mapas generados por índice NDVI.

Pudimos ver que lo primero para el manejo de todos estos datos es, como comentamos anteriormente, tener un profundo conocimiento de nuestras fincas, pues nos evitará tener grandes fracasos agronómicos y económicos, como hemos demostrado cruzando los tres diferentes mapas. Siempre es necesario analizar la información disponible y excluir lo que no encontremos ajustado a la realidad, pues en esta materia no hay grandes realidades escritas en piedra, a modo de palabra de Dios. Debemos valorar los datos obtenidos en función de nuestro conocimiento de las parcelas.

Pasamos a generar mapas con la aplicación Sativum. Con dicha aplicación hacemos pruebas de ajustes de semillas y de abonados de cobertera, y es en este último caso donde hacemos una demostración práctica, por la época del año en la que nos encontramos. Usando la aplicación Sativum, generamos un mapa de prescripción donde damos una dosis fija de 300 kg por hectárea, comparada con una dosis variable, aumentando la dosis en la zona de mayor producción y disminuyendo en la zona de baja producción, con un ahorro en abono N26% de 700kg. El resultado final fue de un ahorro de 240 EUROS, en una finca de TRECE hectáreas.

Con ese mismo mapa de prescripción pudimos realizar una siembra variable en vivo y en directo en la sala, gracias al equipo simulado que nos ofreció el SOLA GRUPO (fabricante español de maquinaria agrícola). Con él pudimos hacer una siembra variable virtual a 60 kilómetros de distancia, con las coordenadas GPS y el equipo de SOLA GRUPO. No quiero acabar sin agradecer a Teodoro Meneses y a Alfredo de la Fuente, de dicha empresa, por su colaboración y entrega en este tipo de eventos.

A continuación, intervino **José Alfonso Mantas**, de la empresa “eAgronom” que explicó la “Disponibilidad de primas para la retención de carbono en la Agricultura de Conservación”. Mantas comentó esta empresa ayuda a los agricultores a generar fuentes de ingresos adicionales, mejorar la calidad del suelo y acceder a una mejor financiación, a través de su “Programa de Carbono”.

La jornada se cerró con la participación de **Virginia de Syngenta** que habló de Ratrón, un método autorizado y eficaz para el control de Topillo Campesino. Ratron®GL es una innovadora solución para el control de topillos en fincas de cereal, presentándose en forma de pequeñas lentejas cuya materia activa, el fosforo de zinc (8g/kg), actúa rápidamente en la lucha frente a estos pequeños roedores. Ratron®GL se presenta con un aplicador especial, denominado Appli-Gun®, que facilita la aplicación de las lentejas del producto en el campo de forma segura y eficaz. Además, Ratron®GL no genera polvo y es resistente a la lluvia y los mohos.



WWW.SOLAGRUPO.COM

# VELOX

SEMBRADORAS DE ALTAS PRESTACIONES



# LA BONITA (Y TEMIDA) PRIMAVERA

No podemos olvidar que el año pasado las tormentas de granizo nos sorprendieron muy negativamente ya durante el mes de abril



*Los módulos complementarios permiten ajustar al alza las expectativas de producción aseguradas inicialmente.*

Si bien los productores de Castilla y León aún no han esquivado de todo el riesgo de helada, porque el mes de abril e incluso algunas noches de mayo son traicioneras y en los ejercicios anteriores nos dejaron siniestros en cultivos tan valiosos y delicados como la uva de vino, todos miramos al cielo con dos fuertes deseos: el primero de ellos que siga lloviendo. Que las nubes nos regalen agua de manera correcta, sin tormentas, inundaciones o riadas, y alternando con jornadas soleadas y tranquilas. Y, además, segundo deseo, sin pedrisco.

Porque no podemos olvidar que el año pasado las tormentas de granizo muy fuerte o pedrisco nos sorprendieron muy negativamente ya durante el mes de abril. El año 2023 fue absolutamente paradójico. Nuestros cultivos apenas recibieron aportes de agua durante el primer semestre, con un resultado catastrófico para los herbáceos. Y además, cuando las tormentas descargaron, lo hicieron en forma de pedrisco para arruinar las ya maltrechas cosechas.

Esta situación la sufrieron especialmente los productores burgaleses, aquellos que precisamente habían recibido algo más de agua, y que en el mes de abril una tormenta recorrió la provincia de norte a sur, en toda su extensión, causando siniestros graves tanto en producciones de cereal como en viñedos de la comarca de Ribera. Pero no solo Burgos, también Valladolid, Segovia o Soria, por poner otros ejemplos, sufrieron las consecuencias del paso del temido pedrisco.

Por ello, y ante la expectativa (cruzemos dedos) de tener una buena campaña en Castilla y León, los próximos meses son cruciales, ya que estamos en el momento de proteger buena parte de nuestras producciones ante el pedrisco, ya sea a través de los módulos específicos de pedrisco que ofrecen muchas líneas de seguro (conocidos como módulos P), e incluso en el caso del viñedo a través de los módulo P con/sin protección frente a las heladas tardías o de las opciones de aseguramiento conocidas como los módulos complementarios, que permiten ajustar al alza las expectativas de producción aseguradas inicialmente.

¿Qué es un módulo complementario? Si un cerealista que ha contratado en otoño su seguro, observa -durante la campaña- que va a obtener un resultado mayor del esperado y teme las graves consecuencias que el pedrisco y las tormentas primaverales puede tener sobre sus parcelas, puede suscribir un seguro complementario para ajustar su póliza a la expectativa real, y que toda su producción tenga protección frente a los siniestros de última hora que pueden arruinar un año extraordinario.

Cosa que, por cierto, sin duda nuestros agricultores y ganaderos merecen. Porque tras siete años ya de muy alta siniestralidad -exceptuando el 2020- nuestro campo se merece -económica y moralmente- poder disfrutar y cosechar un año estupendo. Y si no fuera así, el sistema español de Seguros Agrarios Combinados seguirá respondiendo como siempre lo ha hecho. De eso, estamos todos seguros.

*“Los próximos meses son cruciales, ya que estamos en el momento de proteger buena parte de nuestras producciones ante el pedrisco”*

Agrocaser

# Sabemos cuidar de nuestras raíces



Nacimos para dar soluciones en el ámbito rural y gracias a nuestra experiencia contamos con una línea de seguros que cubren tus necesidades profesionales y personales.

 - Explotaciones agropecuarias

 - Multirriesgo de ganado

 - Nueva gama Caser Hogar

 - Caser Salud

 - Turismo Rural

 - Tractores y maquinaria agrícola

 - Responsabilidad Civil Agrocaser

 - Seguros agrarios combinados

 - Seguros complementarios

Si deseas información sobre estos productos consulta en tu oficina más cercana.

628 987 460 | Atención exclusiva para Empresas y Autónomos

902 454 455 | Atención personalizada para Particulares:  
seguros de Auto, Salud, Hogar y Vida

**caser**  
seguros

# NORMAL

“Esperamos que la compleja situación que se vive en el sector se resuelva lo más pronto posible vía diálogo y negociación con nuestros representantes políticos”



**D**ivorcio entre la sociedad rural y la sociedad urbana; escaso reconocimiento y dignificación por parte de la sociedad civil al sector agrario y de sus profesionales; imagen peyorativa hacia el medio rural y hacia su columna vertebral (sector agrario); no consideración de la agricultura como sector estratégico (producción de alimentos); inexistencia de políticas que combatan la despooblación de nuestro medio rural; nula existencia de una política agraria nacional; mayor burocratización de la PAC (reformas de ésta alejadas de la realidad del campo actual); demonización de la actividad pecuaria (tanto la intensiva como la extensiva); imposición de medidas medioambientalistas en detrimento de las técnicas; paralización o ralentización de las obras hidráulicas (azudes, balsas, modernización y puesta en marcha de nuevos regadíos, otros...); incorrecto funcionamiento de la Ley de la Cadena de Valor; incremento desproporcionado de los inputs de producción (especialmente en las tres últimas campañas); creación de nuevos impuestos; incremento de la tasa impositiva del precio de los alimentos; por ende, incremento del coste de la “cesta de la compra”; precio de venta bajos de los diferentes productos agrarios; entrada de productos foráneos al mercado europeo sin que se les exija el cumplimiento de las medidas de producción, seguridad, trazabilidad e higiene que marca el mercado europeo a los productores agrarios y con un precio bajo en venta; elevado envejecimiento; escaso relevo generacional; falta de mano de obra (no sólo cualificada); hartazgo de los profesionales; más.....

Se podría seguir enumerando más problemas (¡¡que los hay!!), pero con estos ejemplos basta para que los “no duchos o puestos” en la materia comprendan la situación por la que están pasando nuestros agricultores y ganaderos (e industriales agroalimentarios) en los dos lustros. Reza el lema de los Ingenieros Agrónomos: Sine agricultura nihil o lo que es lo mismo Sin agricultura nada. ¡Y es verdad!. Hemos repetido muchas veces que la organización productiva y económica de toda gran Nación, como es España, tiene tres sectores: primario, secundario y terciario; y que los tres tienen que estar lo suficientemente proporcionados entre sí para que el edificio aguante el pasar del tiempo; es decir, la base (sector primario), tiene que tener

una anchura y altura determinada para que aguante el grueso (secundario) y el terciario (servicios) salga fortalecido; el agrario es la base de la economía y es un sector estratégico porque produce alimentos para el resto de la sociedad; todo o casi todo empieza por ahí. Los años de buena cosecha, el dinero se mueve, cambia de manos y el mercado “está contento” pudiendo hacerse inversiones en explotaciones agropecuarias y hogares; por el contrario, en los años malos todo se ralentiza y termina por estancarse produciendo tensiones y situaciones poco agradables en la sociedad. Si, además, se junta con el erróneo planteamiento que parece ser que tanto gusta algunos de que el medio rural tiene que ser un jardín dónde contemplar el medio ambiente y que los alimentos tienen que venir de fuera, el problema se agrava y se hace de infinitas proporciones pintando un panorama complejo, de no fácil resolución. Algunos no saben valorar lo que tienen hasta que lo pierden y cuando lo pierden, vienen los lloros y los lamentos. Querer minorizar un sector que es la base de nuestra economía es un grave y craso error.

Hemos visto en los últimos meses a los profesionales de buena parte de los EE.MM de la actual UE-27 protagonizar tractoradas y manifestaciones varias porque ya no aguantan más y están desesperados y preocupados por la situación que les está tocando vivir. Todos los que formamos parte del sector las entendemos perfectamente y creemos que están más que justificadas. Es más, algunos incluso se preguntan que por qué no se han realizado antes.

Particularmente los Ingenieros Agrónomos hemos estado, estamos y seguiremos estando al lado de nuestros profesionales para seguir asesorando, aconsejando, ayudando y apoyando. Estamos orgullosos de pertenecer al medio rural y de trabajar por y para el sector agrario y sus profesionales. Esperamos que la compleja situación que se vive en el sector se resuelva lo más pronto posible vía diálogo y negociación con nuestros representantes políticos y que en Europa den marcha atrás en la implantación de algunas medidas que no van a beneficiarlo sino más bien todo lo contrario. ¡Que así sea!

**Autor: Ignacio Mucientes.  
Ingeniero Agrónomo y Decano COIACLCL.**



**FMC**

An Agricultural  
Sciences Company

# Pack Express<sup>®</sup> 50SX<sup>®</sup>

Herbicida

Las tecnologías **ExpressSun<sup>®</sup>**  
y **Express<sup>®</sup> Tolerant** te aseguran  
un cultivo de girasol más fácil  
y rentable.

Los híbridos de girasol **Express<sup>®</sup> Tolerant** y  
**ExpressSun<sup>®</sup>** toleran las aplicaciones del herbicida  
**Express<sup>®</sup> 50SX<sup>®</sup> (Granstar<sup>®</sup> 50SX<sup>®</sup>)**.

Visite nuestro canal

**YouTube**



Con el fin de evitar riesgos para las personas y el medio ambiente, antes de aplicar un producto fitosanitario, lea atentamente la etiqueta y siga estrictamente las instrucciones de uso.

Express<sup>®</sup> y SX<sup>®</sup> son marcas registradas de FMC Corporation y/o de sus empresas afiliadas.

ExpressSun<sup>®</sup> es una marca de Corteva Agriscience

P<sup>o</sup> de la Castellana, 257 - 5<sup>o</sup>  
28046 MADRID  
91 553 01 04  
[www.fmcagro.es](http://www.fmcagro.es)

Express<sup>®</sup> 50SX<sup>®</sup>

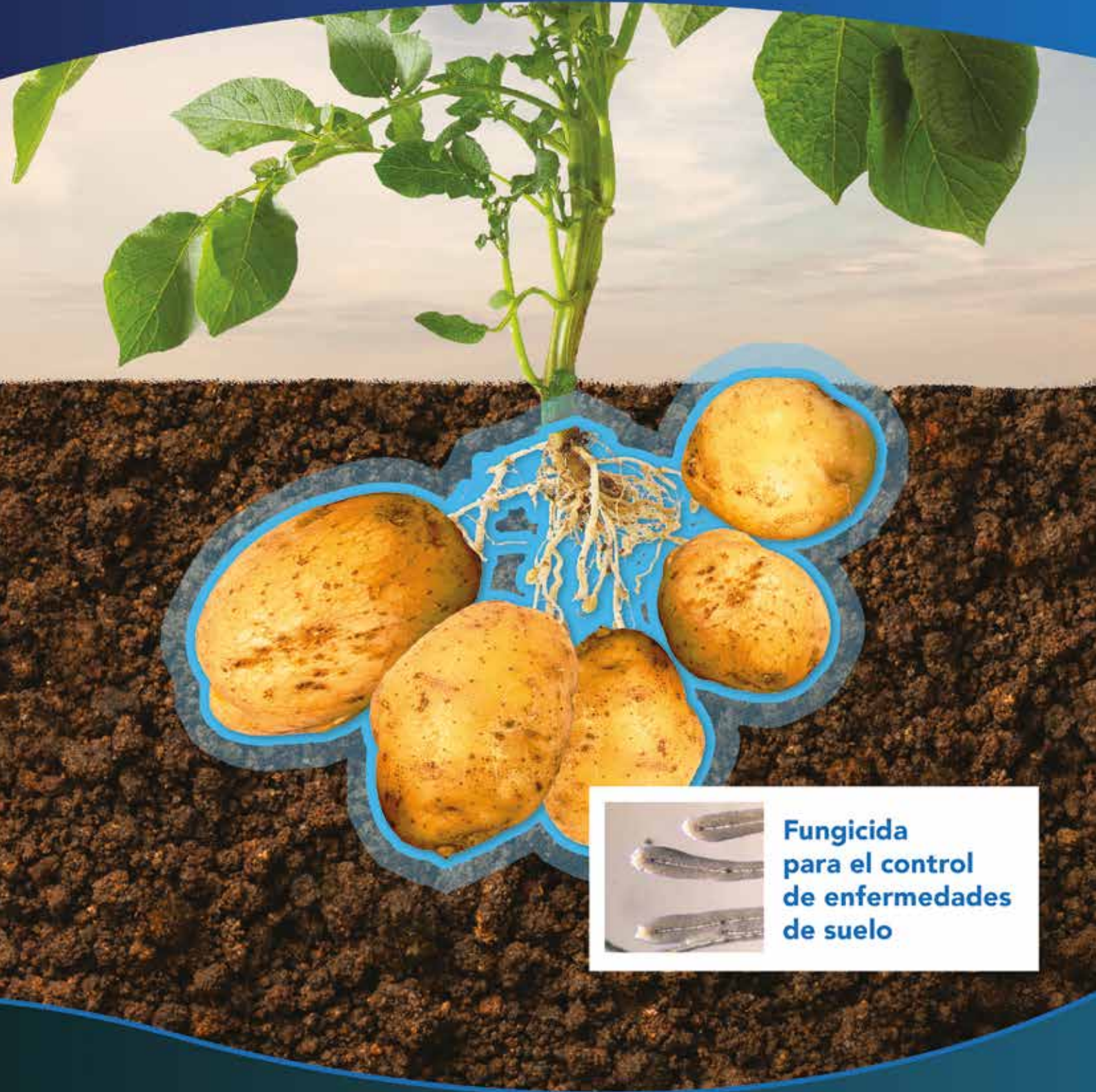




# VALCURE®

FUNGICIDA

Protección biológica desde la raíz



**Fungicida  
para el control  
de enfermedades  
de suelo**

